

# **Fundación Tzedaká**

## **Memoria y Estados Contables**

correspondientes al ejercicio finalizado el 31 de diciembre de 2020,  
presentado en forma comparativa con el ejercicio anterior

# Fundación Tzedaká

## **Memoria y Estados Contables**

correspondientes al ejercicio finalizado el 31 de diciembre de 2020,  
presentado en forma comparativa con el ejercicio anterior

## **Índice**

Memoria  
Balance General  
Estado de Recursos y Gastos  
Estado de Evolución de los Fondos Sociales  
Estado de Flujo de Efectivo  
Notas  
Anexos  
Informe de los Auditores Independientes

# MEMORIA 2020



La misión de la Fundación Tzedaká es proteger a los miembros más necesitados de la Comunidad apoyando, promoviendo y desarrollando iniciativas sociales y educativas.

**Tzedaká significa Justicia y Solidaridad.**  
Es la restitución del derecho de un semejante a vivir con dignidad.

## Consejo de Administración



**PRESIDENTE**  
*Miguel Kiguel*



**VICEPRESIDENTE 1º**  
*Damián Mindlin*



**VICEPRESIDENTE 2º**  
*Cecilia Glazman*



**SECRETARIO GENERAL**  
*Alejandro Gorodisch*



**PROSECRETARIO 1º**  
*Lucas Werthein*



**PROSECRETARIA 2º**  
*Andrea Arditi Schwartz*



**TESORERO**  
*Marcelo Fuxman*



**PROTESORERO 1º**  
*Gabriel Gvirtz*



**PROTESORERO 2º**  
*Julián Racauchi*



**PRESIDENCIA HONORARIA**  
*Raschi Mehl*

### CONSEJEROS

*Guillermo Borger*  
*Nicolás Glazman*  
*Roberto Goldfarb*  
*Enrique Klein*  
*Andrés Meta*  
*Marcelo Mindlin*  
*Héctor Mochón*  
*Ariel Sigal*  
*David Stalman*  
*César Wengrower*  
*Dario Werthein*  
*Norma Werthein*  
*Mauricio Wior*

### EX PRESIDENTES

*Juan Ofman (Z"l)*  
*Leo Werthein (Z"l)*  
*Arnoldo Stanislavsky (Z"l)*  
*Marcelo Mindlin*  
*Dario Werthein*  
*Ariel Sigal*  
*Damián Mindlin*  
*Cecilia Glazman*

### DIRECTORA EJECUTIVA 2020

*Patricia Kahane*

### DIRECTOR EJECUTIVO 2021

*Enrique Burbinski*



## Mensaje del Presidente

Ciudad Autónoma de Buenos Aires, 16 de junio de 2021

El 2020 seguramente quedará grabado a fuego en cada uno de nosotros como el año en que nuestra vida familiar, laboral y social se vio modificada drásticamente en un proceso del que todos sufrimos las consecuencias.

La cuarentena obligatoria se inició con un 35% de pobreza en nuestro país y al finalizar el 2020 alcanzaba al 42% y al 63% de los niños y niñas. Lo que para unos es estadística, en la Fundación son nombres, historias, personas. Es Clara que fue despedida de su trabajo y que tiene que mantener a sus dos hijos. Es Carlos, que con 80 años hacía changas que se cortaron de un día a otro como extra publicitario.

Las necesidades se multiplicaron. Los casos para atender se sumaban. La demanda de ayuda creció durante el 2020 un 40% y además fue necesario reforzar la asistencia a quienes ya recibían ayuda. Y aprender temas nuevos: logística, cómo llegar a cada persona, familia o chico que antes era atendido en nuestros Centros.

No resultó fácil, pero con orgullo puedo decir que lo logramos. Con la capacidad estratégica adquirida en 30 años, con un staff profesional comprometido y con recursos económicos que fueron posibles porque una vez más nuestros donantes acompañaron con compromiso a la Fundación.

En este 2021, en un contexto de enormes dificultades, la Fundación cumple 30 años en la lucha contra la pobreza, trabajando para la restitución de derechos de los más vulnerables: para que cada familia, joven y adulto de nuestra comunidad pueda retomar con dignidad las riendas de su vida. Un motivo de orgullo para todos los que somos Tzedaká.

En lo personal, este año marca el final de mi gestión como Presidente de la Fundación, uno de los mayores honores que he tenido en un contexto de enormes dificultades que solo fue posible transitar en equipo.

Por eso quiero agradecer muy especialmente el trabajo denodado del equipo profesional de la Fundación, a cada uno de los voluntarios que ponen su cuerpo y alma, a las instituciones socias y aliadas que nos brindan espacio, recursos, amistad.

Y por supuesto a cada uno de mis compañeros del Consejo Ejecutivo de la Fundación por dedicar sus conocimientos, tiempo y experiencia aún sacrificando tiempo personal. Y a cada uno de las familias y empresas que en el difícil 2020 pero también a lo largo de la vida de la Fundación han elegido a la Fundación y hecho suya su misión.

Miguel Kiguel

# Staff 2020

## Fundación Tzedaká

### Institucional

institucional@tzedaka.org.ar  
Directora Ejecutiva 2020: *Patricia Kahane*  
Director Ejecutivo 2021: *Enrique Burbinski*  
Asistente: *Natalia Rucki*

### Programas sociales

programassociales@tzedaka.org.ar  
Directora: *Rut Kamenszain*  
Asistente: *Nicolás Pinus*  
Administración de Programas Sociales: *Maria Pia Cibrían*

### Tzedaká Educación

Directora: *Marcela Szuchman*  
Coordinadora Programa ABC: *Mónica Katzky / Psicopedagoga: Marina Gonzalez*  
Coordinadora Programa Idea: *Luciana Lattes, Gisella Ferreira*  
Coordinadora Programa Acción Joven: *Sandra Ismach, Cynthia Lorena Lust*  
Coordinadora Programa UNI: *Melina Ausqui*  
Asistentes: *Myriam Gartenkrot, Sandra Dominguez, Diana Smener, Johanna Kozlowski*

### Tzedaká Asistencia Integral

Directora: *Mariana Vezub*  
Coordinadoras Centros: *Florencia Chirikites, Laura Efron, Karin Fridman, Luz Insfran, Solange Kremenezer, Ana Nemenmann, Eleonora Rochman, Laura Saegh, Dora González*  
Asistentes: *Silvina Traidman, Ángela Kuselman, Rinat Sclover, María Emilia Kardulis, Denise Franco Petersen, Franco Vaisman, Paula Vega Galuz, Natalia Silva, Fanny Ruiz*

### Programa de Ayuda a Sobrevivientes de la Shoá

Directora: *Daniela Luber*  
Coordinadoras: *Paola Gelbart, Berta Hecht, Pamela Polonsky, Natalia Samter*  
Coordinador Administrativo: *Martin Oppenheim*  
Asistentes: *Cintia Nisemblatte, Elizabeth Vorotnicoff, Cynthia Kaplan Krep, Paula Venaruzzo*

### Tzedaká Salud

Director Banco Comunitario de Medicamentos: *Fabián Furman*  
Coordinador Banco Comunitario de Medicamentos: *Javier Winiar*  
Farmacéuticos: *Fernando Bassetto, Claudia Bronstein, Mónica Goldin, Fortuna Sananes, Marina Rivarola*  
Asistentes: *Diana Fijman, Patricio Alves Dos Santos, Nicolas Rey, Jonathan Tajman.*  
Ayuda directa y Coordinación Voluntarios: *Silvia Arazi*

### Tzedaká Voluntariado

Coordinadora General: *Melina Citwar*  
Equipo: *Nicolas Pinus, Camila Baichman*

### Recaudación

Desarrollo  
Director: *Daniel Korin*  
Campañas Comunitarias  
Director: *Edgardo Att*  
Proyectos de Recaudación e Internacional  
Directora: *Betina Rosental*  
Equipo de Asistentes: *Guido Guzman, Fernanda Sued, Camila Sasbon, Javier Temnik, Mariana Protte*

### Tzédek

tzedek@tzedaka.org.ar  
Director: *Edgardo Att*  
Equipo: *Gustavo De Sousa Oliva, Claudio Fernández, Miguel Galarza, Raul Santillán, Sergio Silva, Carla Mendoza, José Azar, María Cecilia Cavallaro, Adrián Jaimes, Juan José Gonzales Brizuela, Juan Pablo Crosetti, Lucas Coronel, Ivanna Abrigo.*

### Comunicación

info@tzedaka.org.ar  
Directora: *Ruth Heymann*  
Equipo: *Luciano Guzman, Julieta Barneche*

### Administración

Directora: *Diana Avruj*  
Controller: *Pedro Gecik*  
Contadora: *Patricia Semrik*  
Asistentes: *Samanta Cupersmid, Lucia Dassieu, Mariano Smener, Jon Duszkin*  
Sistemas: *Claudio Gabriel Kracovsky*

## La Fundación en Acción

Miles de personas en todo el país reciben ayuda directa de la Fundación Tzedaká



**Buscamos**  
garantizar el derecho  
a crecer y formarse  
de niños y jóvenes.



**Distribuimos**  
medicamentos gratuitos  
y realizamos campañas  
preventivas.



**tzedaká**  
FUNDACION



**Trabajamos**  
con un abordaje  
multidisciplinario para  
mejorar las condiciones  
de vida.



**Atendemos**  
sus necesidades  
materiales y emocionales  
para restituir su  
dignidad.



**Llegamos**  
al conjunto de la sociedad  
a través de alianzas  
y trabajo en red.



## Nuestro trabajo en un año extraordinario

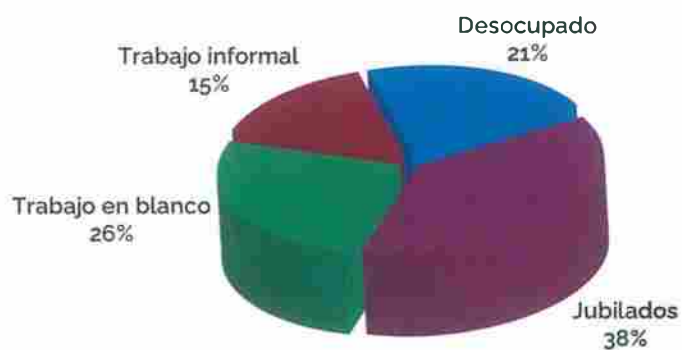
La pandemia del COVID 19 puso en jaque al mundo; y en nuestro país, con 8 meses de cuarentena obligatoria, tuvo impactos sociales y económicos que profundizaron la situación de vulnerabilidad social previa a la pandemia.

La pobreza creció del 35,5% al 42% impactando en el 63% de niños y adolescentes. Las condiciones de vida de quienes ya eran pobres se agravaron por reducción de ingresos y pérdida de puestos de trabajo, redundando en mayores dificultades para cubrir las necesidades básicas de alimentación o vivienda.

Desde el día mismo en que se decretó la pandemia la Fundación comenzó a diseñar esquemas de contingencia que se fueron modificando según las normas vigentes, siempre para garantizar que cada quien reciba lo que necesita y maximizando el cuidado de beneficiarios, voluntarios y equipos profesionales.

Una parte de nuestros equipos estuvieron siempre en la calle, respetando todas las medidas de prevención, pero trabajando en la infinidad de situaciones que había que resolver: garantizar la comida a los chicos que recibían comedor escolar y no estaban recibiendo viandas; asegurar que los adultos mayores puedan llegar a una consulta médica urgente; reforzar la ayuda a las mujeres jefas de hogar solas o a quienes viven de changas que se cortaron. Hasta pensar cómo los chicos de nuestros programas educativos podían seguir las cursadas virtuales cuando muchos no tienen computadora. Todos estos temas requirieron capacidad estratégica y logística pero también recursos económicos y una vez más nuestros donantes, comprendiendo la situación, eligieron acompañar con generosidad y compromiso.

## Perfil laboral de los beneficiarios de la Fundación



Marzo 2020

Ingreso promedio familiar de los participantes de programas educativos

Fundación Tzedaká, AMIA y Jabad

\$26.248

Línea de pobreza

\$40.790

En este contexto comenzó la cuarentena.



La crisis provocada por el COVID 19 y la cuarentena obligatoria impactaron **negativamente** en la población beneficiaria.



Para los trabajadores informales, la cuarentena implicó el corte total de ingresos que en muchos casos aún no pudieron retomar.



Si bien desde la Fundación se facilitaron los mecanismos para su inclusión en el Ingreso Familiar de Emergencia, por diversos motivos muchas familias no pudieron recibirlo (no tienen legajos en ANSES o no han podido bancarizarse).



Quienes tienen empleos formales también tuvieron menos ingresos, por reducción de salarios o cobro solo de los aportes del Estado.



Adultos mayores cuyos hijos colaboraban a su sustento y no tenían ingresos para continuar esa ayuda.

## Impactos sobre las familias



Imposibilidad de acceder a una correcta alimentación, por aumento en los precios. Muchos niños recibían cobertura de comedor escolar que hoy no están recibiendo.



Deterioro de la salud psicosocial producto del aislamiento y de la incertidumbre de su situación de ingresos.



Altos niveles de endeudamiento. Uso de la tarjeta de crédito (aquellos que tienen) para financiar la compra de alimentos y quienes no tienen tarjeta, préstamos usurarios que no pueden afrontar. Deudas de expensas y servicios.

## Programas de nueva demanda

En paralelo, comenzó a aparecer una demanda nueva de asistencia proveniente de sectores que hasta el inicio de la cuarentena **nunca requirieron ningún tipo de ayuda** y que producto del cese temporal o reducción de sus fuentes de ingresos se encuentran hoy en situación de vulnerabilidad.

- Familias con hijos en edad escolar, muchas con más de 3 hijos
- En su mayoría alquilan o tienen créditos hipotecarios uva
- Entre las ocupaciones hay mayoría de pequeños comerciantes (muchos no pudieron sostener los gastos durante la cuarentena y debieron cerrar), revendedores, docentes, o tienen pequeños emprendimientos.
- La principal problemática es un alto nivel de endeudamiento en expensas, gastos de salud, patentes y con la tarjeta de crédito usada para la compra de alimentos.



Para atender a esta población, la Fundación desarrolló, con fondos de un donante anónimo a través del Joint, el **Programa Guesher de Asistencia en Emergencia**. Se trata de un programa de ayuda temporal de ayuda económica por hasta 6 meses.



**598 PERSONAS CUBIERTAS**

desde el inicio del Programa

## ITJÁ

Otro foco de preocupación comunitaria fueron los adultos mayores vulnerables cuya situación se vio desmejorada por diversos factores tal vez el más relevante sea la pérdida de ayuda por parte de hijos que se encontraron con ingresos disminuidos también.

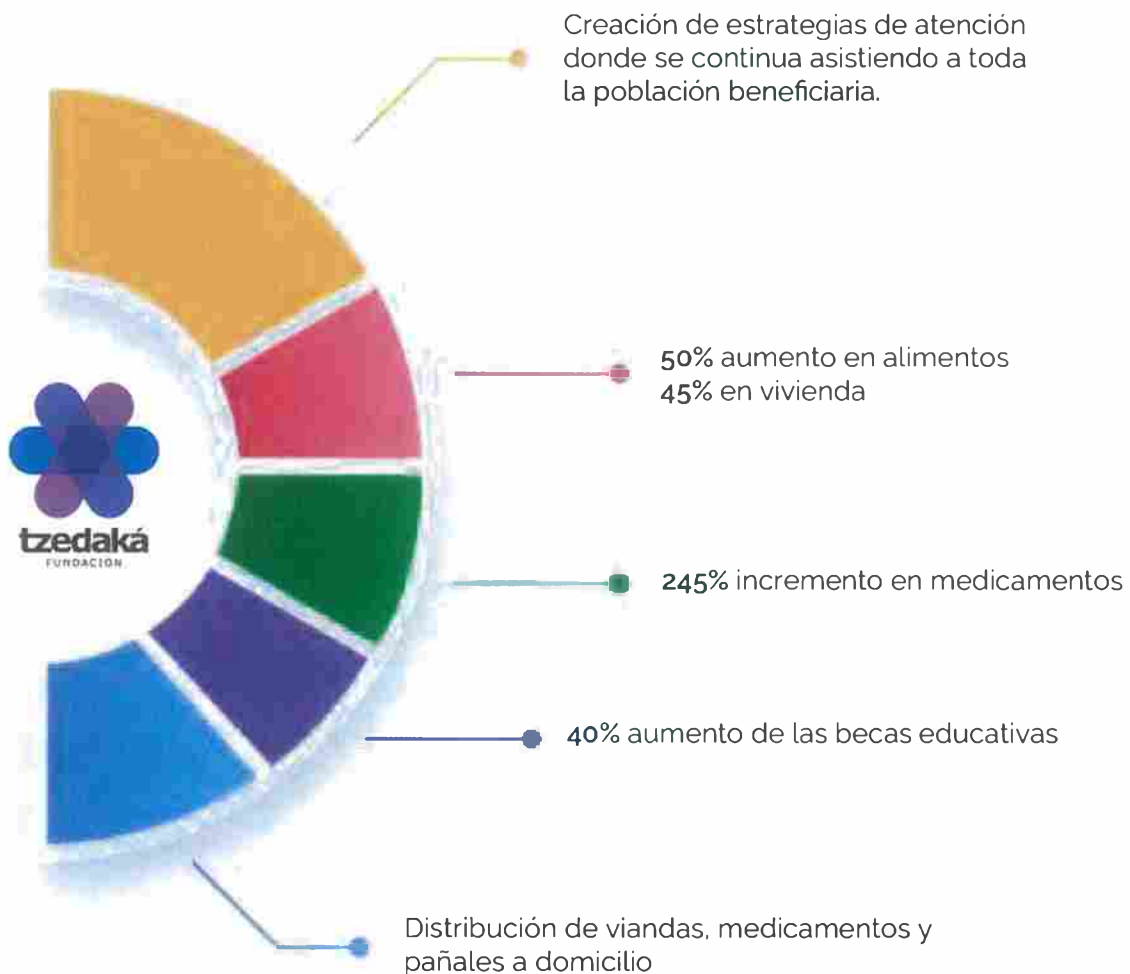
Este fue el motivo que impulsó la creación por parte del Hogar LeDor VaDor de un Fondo de Ayuda Extraordinaria COVID19, el Programa ITJA gestionado por la Fundación Tzedaká, AMIA y la Fundación Jabad con el objetivo de cubrir las necesidades básicas de mayores de 75 años en medicamentos, alimentación y vivienda.



**85 PERSONAS CUBIERTAS**

desde el inicio del Programa

## La respuesta de la Fundación



La demanda de ayuda de personas en situación de vulnerabilidad creció un **40%** en relación al mismo período del 2019.

## La respuesta de la Fundación



Creamos un Centro de Coordinación y Emergencia (ICUF) con una guardia rotativa de Trabajadoras Sociales y personal administrativo desde el cual atender emergencias y monitorear los procesos logísticos.



El Banco Comunitario de Medicamentos continuó su tarea y nadie se quedó sin medicamentos. Diseñamos una logística de entregas a domicilio de medicamentos a todos los beneficiarios que antes los recibían en los Centros de Asistencia Social.



Distribuimos dispositivos móviles a todos los sobrevivientes de la shoa que lo necesitaran para seguir conectados y todos los talleres se realizaron de manera virtual.



Encontramos la manera de ayudar a cada uno: dinero en efectivo, bancarización de los adolescentes



Distribuimos conectividad y computadoras entre niños y jóvenes participantes de nuestros programas educativos para asegurar que no pierdan el año y evitar que queden aislados socialmente.



Iniciamos el ciclo 2020 de Capacitación Laboral con el apoyo de Google.



Distribuimos diariamente una vianda de almuerzo y cena, provisto en forma desinteresada por el Hogar LeDor VaDor, para los adultos mayores solos que viven en hoteles o pensiones.



Continuamos brindando Apoyo Escolar y tratamientos psicopedagógicos, buscando la forma de llegar a cada niño. En noviembre reabrimos nuestro Centro Educativo ABC, para poder atender de manera más personalizada en apoyo escolar y psicopedagogía a los chicos en situación más complicada.



El Programa de Ayuda a Sobrevivientes hizo una tarea enorme para mantener a los participantes activos, conectados y saludables.

## Asistencia Integral



La población asistida por los Programas Sociales de Fundación Tzedaká se ha visto severamente perjudicada en sus ingresos y el sostenimiento de la vida cotidiana como consecuencia de la pandemia y las restricciones de la cuarentena obligatoria. Muchas de las personas que atendemos tienen empleos precarizados o realizan labores informales que se interrumpieron durante el aislamiento. Además muchos son adultos mayores que sufren complicaciones de salud, están aislados y no cuentan con redes de contención.

Para garantizar que cada familia, residentes de la Ciudad Autónoma y del primer y segundo cordón de la Provincia de Buenos Aires, recibiera sus prestaciones en tiempo y forma tuvimos que diseñar un operativo logístico para distribuir viandas suministradas por el Hogar LeDor VaDor, medicamentos, pañales e insumos básicos cumpliendo además con todos los protocolos para minimizar los riesgos de contagio.

Los equipos de los Centros de Asistencia Integral trabajaron para mantener e intensificar los vínculos con las familias asistidas con atención telefónica o a través de whatsapp. Además dispusimos la apertura de un Centro de Emergencias, abierto todos los días con un equipo para monitorear la situación y resolver cualquier inconveniente que requiriera intervención propia o articulación con terceros.

La pérdida o disminución de ingresos implicó para las familias mayores dificultades para cubrir sus necesidades de alimentación y el sostenimiento de alquileres o servicios, poniendo en riesgo la continuidad del techo.

Por esta razón se incrementaron en un 50% los subsidios de alimentación para las familias y un 45% los destinados al pago de alquileres, expensas o servicios del hogar. Para los adultos mayores que viven solos en hoteles o pensiones, sin condiciones adecuadas para refrigerar productos (y teniendo en cuenta las restricciones para circular) se realizó el envío diario de viandas completas para almuerzo y cena.



## Salud



Nuestro Banco Comunitario de Medicamentos nunca detuvo su tarea. Entendiendo que los medicamentos son esenciales, con todos los protocolos y prevenciones necesarias los farmacéuticos y todo el equipo de apoyo continuaron trabajando para brindar medicación a quienes la necesitan y no pueden pagarla.

La demanda de medicamentos creció de manera exponencial producto de dos factores:

- Los programas estatales de entrega de medicamentos dejaron de funcionar durante la crisis por la pandemia de modo que aquellos remedios que nuestros beneficiarios recibían del Estado dejaron de recibirlos recayendo esa necesidad en nuestro Banco Comunitario de Medicamentos
- Aumento de episodios de angustia, depresión, desbordes y enfermedad psiquiátrica producto del contexto de incertidumbre sumado a la convivencia forzada del grupo familiar muchas veces en condiciones de hacinamiento.

**Como consecuencia, el aumento en el gasto para la provisión de remedios del Banco durante el 2020 fue del 245%**

El desafío fue resolver el proceso de entrega: antes los beneficiarios los retiraban en uno de nuestros Centros de Atención Social y ahora debíamos entregarlo casa por casa a través de una red de servicios de transporte cubriendo una zona de amplia dispersión geográfica cubriendo la ciudad de Buenos Aires y el conurbano, con los consecuentes costos.



## Educación



Nuestros programas educativos ABC para niños y niñas de edad primaria, IDEA para estudiantes secundarios y UNI para estudiantes universitarios debieron redoblar sus esfuerzos para que sus beneficiarios, hijos de familias en donde no hay una computadora o celulares a disposición y muchas veces ni siquiera tienen conectividad, pudieran seguir el proceso de educación virtual. Además muchos niños y jóvenes tenían garantizada una comida diaria a través de los comedores escolares y debimos reforzar la situación alimentaria familiar para balancear esta situación.

La tarea de brindar apoyo escolar, tutorías y dar continuidad a los tratamientos psicopedagógicos resultó prioritario y se arbitraron todos los medios para hacerlo a través de medios virtuales o telefónicos. Sobre los últimos meses del año, y en la medida que se iban permitiendo las aperturas, pudieron volver las sesiones presenciales con todos los cuidados.

**Esto implicó la distribución de subsidios para conectividad, entrega de computadoras y hasta el envío de cuadernillos a los domicilios y un aumento de los subsidios destinados a los participantes de IDEA y UNI del orden del 50%.**

En una adaptación a la coyuntura, con el apoyo de Google, nuestro programa Acción Joven de formación laboral para jóvenes y adultos vulnerables desarrolló un programa específico de capacitación en herramientas digitales, dirigido a personas que frente a la necesidad de adaptarse a la nueva realidad y encontrar nuevas formas de generar ingresos, han iniciado pequeños emprendimientos.

**100 personas participaron en orientación laboral y en esta capacitación,** aprendiendo sobre herramientas online para difundir productos y servicios, redes sociales y posicionamiento web.

## Sobrevivientes de la Shoá



El Programa en su objetivo de mejorar la calidad de vida de los sobrevivientes de la Shoá de todo el país, se abocó a encontrar la manera para continuar brindando todo el apoyo profesional, material y de contención a los sobrevivientes. El gran desafío fue permanecer conectado con cada beneficiario, muchos de ellos con dificultades de acceso a la tecnología, sea por falta de medios o por desconocimiento.

Hablamos de personas mayores, principal grupo de riesgo durante la pandemia. Por lo que se trabajó fuertemente en los espacios de integración comunitaria y socialización virtual. Realizado un relevamiento se dispuso la compra y distribución de dispositivos (tablets y celulares) y la permanente capacitación digital de modo de garantizar la participación en los talleres y actividades semanales a través de las cuales se mantiene el tejido de redes entre pares. Todas las actividades pasaron a ser virtuales, incluso la actividad semanal de encuentro, el Café Europa, con un alto nivel de participación.

También a modo preventivo se realizó una campaña de vacunación antigripal donde personal especializado recorrió los hogares de cada participante del programa aplicando la vacuna.

Los festejos tradicionales también tuvieron espacio en modo virtual, especialmente la celebración de Rosh Hashaná donde cada sobreviviente recibió una hermosa caja con cosas ricas para festejar y el tradicional encuentro de cierre de actividades.

## Voluntariado



La cuarentena obligatoria y el distanciamiento social no impidieron que nuestros comprometidos y tenaces voluntarios continúen activos con propuestas virtuales de capacitación y encuentro.

- Reuniones de equipo de voluntarios por áreas
- Recitales, festejos de cumpleaños y brindis musicales
- Taller de tejido solidario semanal
- Encuentro anual de tejido solidario
- Clase virtual "¿Qué podemos aprender del Holocausto?" a cargo del Museo del Holocausto de Buenos Aires
- Talleres "La identidad del voluntario en el marco institucional" partes I y II
- Taller "Nuevos aprendizajes en tiempos de pandemia"
- Taller de humor "Nuestra casa como escenario"
- Taller "La creatividad como alternativa ante de adversidad"
- Concurso de arte "Binui" en conjunto con el área de voluntariado de AMIA
- Encuentro anual de voluntarios 2020 con un show de Chico Novarro y Pablo Novak

Además, entregamos **1.446 prendas tejidas por las voluntarias desde sus hogares**, a hospitales, jardines de infantes, organizaciones sociales, comedores y escuelas.

# Electro Solidario



**ELECTROSOLIDARIO** es el emprendimiento de Fundación Tzedaká en alianza con Newsan. Es la primera tienda virtual del país de electrodomésticos reacondicionados, un proyecto sustentable que brinda a los consumidores la posibilidad de acceder a productos con impacto ambiental positivo y precios convenientes, contribuyendo activamente con los programas sociales de la Fundación.

Newsan, líderes en la fabricación, importación, comercialización y distribución de electrodomésticos, dona a la Fundación productos devueltos por los consumidores que antes eran desechados como residuos altamente contaminantes. Los aparatos son reparados por personas especialmente capacitadas por Newsan en un proyecto de inserción laboral de personas vulnerables, y nucleados en cooperativas autónomas. Luego todo se vende a través del e-commerce solidario a precios mucho más accesibles, en [www.electrosolidario.com.ar](http://www.electrosolidario.com.ar). Los ingresos producto de las ventas nos ayudan a sostener becas escolares, medicamentos, ayudas para la vivienda y la alimentación de miles de personas asistidas por la Fundación Tzedaká.

## Nuestros logros 2020



**12.600**  
electrodomésticos  
recuperados  
y más de 4.000  
utilizados como  
repuestos



**55**  
personas de comunidades  
vulnerables tienen un  
empleo digno  
y autónomo



**+8.000**  
clientes  
accedieron a  
electrodomésticos  
más económicos



**6.000**  
beneficiarios de  
la Fundación Tzedaká  
reciben asistencia a través  
de los programas sociales



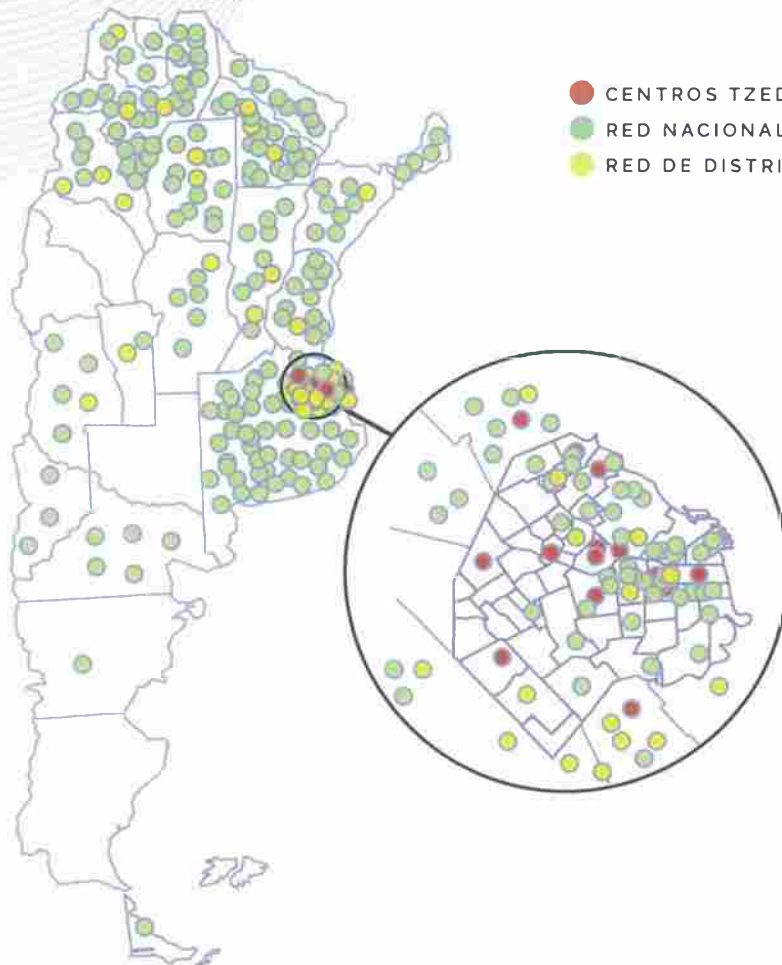
## Y La Sociedad



**Extendemos nuestra tarea sobre el conjunto de la sociedad argentina a través de diferentes iniciativas y proyectos. Trabajamos en forma conjunta con organizaciones con las que compartimos objetivos y valores, fortaleciendo así nuestros lazos con la sociedad.**

- > Mantenemos convenios programáticos con diferentes organismos para el desarrollo de programas conjuntos.
- > Realizamos donaciones de medicamentos a todo el país a través de organizaciones y hospitales que conforman la Red Nacional de Distribución de Medicamentos.
- > Donamos a través de Tzédek ropa, libros, muebles y calzado en forma permanente a toda persona u organización que necesite.
- > Formamos parte de la Red Argentina para la Cooperación Internacional y el Foro del Sector Social.
- > Respondemos frente a cualquier situación de emergencia en el país con donaciones de ropa, colchones, medicamentos e insumos hospitalarios.
- > Llevamos donadas 10.000 prendas para niños tejidas por nuestras tejedoras solidarias en todo el país.

# Mapa de la ayuda



- CENTROS TZEDAKÁ
- RED NACIONAL DE DISTRIBUCIÓN DE MEDICAMENTOS
- RED DE DISTRIBUCIÓN DE OTRAS AYUDAS

## CENTROS TZEDAKÁ

- Centro Tzedaká Bialik
- Centro Tzedaká Icuf
- Centro Tzedaká Jabad
- Centro Tzedaká Programa de Ayuda a Sobrevivientes del Holocausto
- Centro Tzedaká Javurá
- Centro Tzedaká Judaica
- Centro Tzedaká Macabi
- Centro Tzedaká Scholem
- Centro Tzedaká Sur (Kehilá Dr. Herzl)
- Centro Tzedaká Lamroth Hakol
- Centro Tzedaká Educación ORT - Programa Idea
- Centro Tzedaká Educación Macabi - Programa ABC
- Centro Tzedaká Educación - Programa Acción Joven - ORT
- Centro Tzedaká Educación - Programa Acción Joven - Paso

- Banco Comunitario de Medicamentos Refuot
- Club Náutico Hacoaj
- Centro Tzedaká Sholem Buenos Aires

Red Nacional de Distribución de Medicamentos y Otras Ayudas

## Ciudad Autónoma de Buenos Aires:

- Parroquia Santa Lucía (Palermo)
- Fundación Oncológica Encuentro (FOE)
- Fundación Margarita Barrientos (Los Piletones)
- Fundación El Pobre de Asís (villa 31 / Coghtlan)
- Hospital Gral. de Agudos Dr. Juan A. Fernández
- Fundación Huésped
- Cáritas de Buenos Aires
- Fundación Temas (Villa 21/24, Barracas)

- HIAS Latinoamérica / Hogar de Ancianos Moshab Zekenim
- Hospital Municipal de Oncología "María Curie"
- AMIA (Asociación Mutual Israelita Argentina)
- Jabad Lubavitch
- Hogar LeDor VaDor
- Guemilut Hasadim / Sucath David

## Gran Buenos Aires:

- Parroquia Asunción de la Virgen (Cáritas San Isidro)
  - Fundación ACIAPO (Vte. López)
  - Municipalidad de Tigre
  - Municipalidad de Ituzaingo
  - Farmacéuticos Sin Fronteras (Villa Zagala - San Martín)
- Provincia de Buenos Aires:
- Asociación Israelita de Bahía Blanca
  - SUIM Sociedad Unión Israelita Marplatense
  - Hospital de Tres Arroyos
  - Municipalidad del Partido Gral. Pueyrredón (Mar del Plata).

## Catamarca:

- Fundación Los Niños Del Mañana

## Chaco:

- Fundación SOS Aborigen
- Fundación Tren Alma
- Fundación Pequeños Gestos Grandes Logros
- Hospital de Charata
- Municipalidad de Colonias Unidas
- Asociación Israelita de Resistencia

## Chubut:

- Posta Sanitaria Cholila

## Córdoba:

- Fundación Alma
- Fundación Los Niños del Mañana
- Asociación Israelita de Asistencia Social Comunitaria de Córdoba

## Corrientes:

- Centro mita-i de promoción humana
- Red Conin (Gdor. Virasoro)
- Cruz De Los Milagros (PUNTA BATEL)
- Fundación Lea (San Roque)
- Solidagro
- Cooperadora Hospital "María Auxiliadora" - Saladas
- Comunidad Judía de Corrientes

## Entre Ríos:

- Hospital Andrés Zaninetti - Villa Mantero



#### Hospital Sagrado Corazón de Jesús - Basavilbaso

- Hospital Santa Rosa - Villaguay
- Centro de Atención Primaria de Salud Toma Nueva - Paraná
- Asociación Israelita de Basavilbaso
- Centro Social Israelita Argentino de Concepción del Uruguay
- Asociación Israelita de Paraná

#### Formosa:

- El Chorro, Gral. Mosconi (A través de Asociación Cristiana de Profesionales de la Salud)
- Hospital Rural Sub Tte. Perin - Depto. Patiño
- Hospital Las Lomitas (ante emergencia sanitaria)
- Hospital Pozo del Tigre (ante emergencia sanitaria)
- Centro de Salud Posta Cambio Zalazar

#### Jujuy:

- Postas Sanitarias varias (Asociación Hermano Sol Hermana Luna De Asís)
- Fundación Tren Alma
- Fundación Los Niños del Mañana Mendoza:
- Hospital Dr. Domingo Sicoli - Lavalle, Villa Tulumaya
- Sociedad Israelita de Beneficiencia de Mendoza

#### Misiones:

- Asoc. Civil Manos Amigas, Posadas

#### Neuquén:

- Hospital Junin De Los Andes (a través de Cruzada Patagónica)
- Posta Sanitaria de San Ignacio

#### Río Negro:

- Delegación Regional de Ing. Jacobacci (ante emergencia sanitaria)

#### Salta:

- Postas Sanitarias Varias (Asociación Hermano Sol Hermana Luna de Asís)
- Tartagal (ante emergencia sanitaria)
- Fundación Tren Alma
- Fundación Los Niños del Mañana
- AMUS

#### Santa Fe:

- Hospital Baron Hirsch (Moisés Ville)
- Proyecto Tzedek en Moisés Ville (Hillel Argentina)
- Hospital Dr. J.M. Cullen (CHALET - STA. FE.)
- Centro de SALUD 7 de abril - rosario
- Hospital SAMCO - Ceres
- Asociación Israelita de Beneficiencia de Rosario
- Comunidad Israelita de Santa Fe
- Comunidad Mutual Israelita de Moisés Ville
- Comunidad Israelita de Santa Fe

#### Santiago del Estero:

- Caritas Añatuya
- Fundación Tren Alma
- Fundesa

#### Tucumán:

- Fundación León
- CAPS Canal Norte
- CAPS Acherat
- CAPS El Bosque
- CAPS Nuestra Señora Del Pilar
- CAPS Policlínico San Jose
- Instituto Gerontológico San Alberto
- Sociedad Unión Israelita de Tucumán
- Jabad Lubavitch Tucumán

¡Instituciones que también ayudan a la Fundación También!

#### Ciudad Autónoma de Buenos Aires:

- Asociación Civil "Hogar San Pablo"
- Comedor Los Piletones
- Fundación Margarita Barrientos
- Comedor "Amor y Paz" - Villa 21-24
- Dirección Operativa de atención integral del Gobierno de la Ciudad
- para los paradores nocturnos.
- Remar Argentina
- CIDEM (centro de investigación del mongolismo)
- La esquina de las Flores.
- Hogar Juanito
- Parador "Nueva vida"
- Granjas Comunitarias Adulam (Rafael Castillo)
- Partido de La Matanza)

#### Provincia de Buenos Aires:

- Amigos de Jesucristo, fuego y amor
- Iglesia evangélica Pentecostal
- Ministerio Evangélico Trompetas de Fuego
- Fundación Todavía es tiempo

#### Chaco:

- Jornada Radio Metro
- Fundación Naturaleza Viva
- Iglesia Movimiento Misionero Mundial Inc.
- Escuela rural N° 29 - Colonia J. J. Paso, Cte. Fontana (donaciones de tejido)

#### Tucumán:

- Jornada Radio Metro

#### Mar del Plata:

- Jornada Radio Metro

#### Formosa:

- Iglesia Movimiento Misionero Mundial Inc.

#### Corrientes:

- Iglesia Movimiento Misionero Mundial Inc.
- Asociación Carreros

#### Santa Fe:

- Iglesia Movimiento Misionero Mundial Inc.

#### Córdoba:

- Iglesia Movimiento Misionero Mundial Inc.

#### Salta:

- Iglesia Movimiento Misionero Mundial Inc.

#### Misiones:

- Iglesia Movimiento Misionero Mundial Inc.

#### Chubut:

- Iglesia Movimiento Misionero Mundial Inc.

#### Catamarca:

- Pro Fundación San Jose

#### Entre Ríos:

- Escuelitas rurales de Entre rios
- Colonia Avigdor

# Auditoría

De igual modo a lo ocurrido en años anteriores, durante el año 2020 se ha continuado con los programas de Auditoría Interna. A esos efectos se continuaron con las tareas de control Interno y aquellas vinculadas a la prevención del lavado de dinero en respuesta a las normas legales en vigencia. Algunas de las principales áreas que fueron objeto de esta Auditoría fueron las siguientes:

- **Programas Sociales cofinanciados por la Claims Conference y otras entidades del exterior**

Se efectuaron los controles sobre los ingresos recibidos del exterior y las aplicaciones efectuadas en línea con cada aporte así como las verificaciones sobre las rendiciones de los distintos centros procediéndose luego a presentar las pertinentes certificaciones sobre los Programas mencionados.

- **Asesoramiento**

Se continuó brindando, al igual que en años anteriores, asesoramiento profesional a todas las áreas en aspectos relacionados con temas técnicos profesionales, impositivos, legales institucionales y de prevención del lavado de dinero, vinculados al cumplimiento de las normas existentes de los diferentes Organismos de Contralor que supervisan el accionar de nuestra institución.

- **Cumplimiento de obligaciones formales**

Se continuó verificando el correcto cumplimiento de las distintas obligaciones formales de la entidad tales como presentación de declaraciones juradas, actualización de información solicitada por los organismos gubernamentales de control, presentaciones varias y todas aquellas necesarias para mantener vigente las exenciones impositivas de la entidad.

## Presupuesto económico 2021

A efectos de dar cumplimiento al objeto de la Fundación y cumplir con las actividades programadas para el siguiente ejercicio social que finaliza el 31 de diciembre de 2021, se estima el siguiente presupuesto económico:

Valores expresados en pesos

**RECURSOS TOTALES \$ 455.000.000.-**

**GASTOS GENERALES DE ADMINISTRACIÓN \$ ( 47.320.000.-)**

**GASTOS ESPECÍFICOS DE LA FUNDACIÓN \$ (356.020.000.-)**

**DEPRECIACIONES DE BIENES DE USO \$ ( 2.282.000.-)**

**SUPERAVIT PREVISTO PARA EL EJERCICIO \$ 49.378.000.-**

Ciudad Autónoma de Buenos Aires, 16 de junio de 2021

## Fundación Tzedaká

Domicilio legal: Montevideo 919 Piso: 3° y 4° <sup>(1)</sup>.  
Ciudad Autónoma de Buenos Aires

Actividad principal: Beneficencia

### Estados Contables

correspondientes al ejercicio económico N° 30 iniciado el 1° de enero de 2020  
y finalizado el 31 de diciembre de 2020,  
presentados en forma comparativa con el ejercicio anterior

Inscripción en la Inspección General de Justicia:

Del Estatuto:	Resolución I.G.J. N° 360 – 6 de junio de 1991
De las modificaciones:	Resolución I.G.J. N° 796 - 1 de octubre de 1991
	Resolución I.G.J. N° 643 - 27 de agosto de 1993
	Resolución I.G.J. N° 992 - 21 de agosto de 2003
	Resolución I.G.J. N° 4 - 7 de enero de 2004
	Resolución I.G.J. N° 188 - 19 de febrero de 2004
	Resolución I.G.J. N° 1.728 - 8 de noviembre de 2011
	Resolución I.G.J. N° 32 - 21 de enero de 2013

Número de Registro en la Inspección  
General de Justicia: C - 1.534.678

(1) De acuerdo con lo mencionado en Nota 8.

Véase nuestro informe de fecha  
16 de junio de 2021  
PRICE WATERHOUSE & CO. S.R.L.  
  
(Socio)  
C.P.C.E. C.A.B.A. T° 1 F° 17

  
Marcelo Fuxman  
Tesorero

  
Miguel Kiguel  
Presidente

## Fundación Tzedaká

Número de Registro en la Inspección General de Justicia: C - 1.534.678

### Balance General

al 31 de diciembre de 2020 y 2019

	31.12.20	31.12.19		31.12.20	31.12.19
	\$			\$	
<b>ACTIVO</b>					
<b>ACTIVO CORRIENTE</b>					
Caja y bancos (Nota 2.1)	60.486.894	28.541.450			
Inversiones (Nota 2.2)	401.991.445	350.521.821			
Créditos (Nota 2.3)	29.156.359	31.181.075			
Otros créditos (Nota 2.4)	2.173.211	593.476			
Bienes recibidos en donación (Nota 2.5)	35.232.494	21.012.873			
<b>Total del Activo Corriente</b>	<b>529.040.403</b>	<b>431.850.695</b>			
<b>ACTIVO NO CORRIENTE</b>					
Otros activos (Nota 2.6)	64.152	65.275			
Bienes de uso (Anexo I)	8.334.535	13.107.974			
Activos intangibles (Anexo III)	50.576	68.722			
<b>Total del Activo No Corriente</b>	<b>8.449.263</b>	<b>13.241.971</b>			
<b>Total del Activo</b>	<b>537.489.666</b>	<b>445.092.666</b>			
			<b>PASIVO</b>		
			<b>PASIVO CORRIENTE</b>		
			Cuentas por pagar (Nota 2.7)	10.909.138	11.289.305
			Fondos para fines específicos (Nota 2.8)	62.619.013	37.640.398
			Deudas sociales (Nota 2.9)	15.681.274	16.012.084
			<b>Total del Pasivo Corriente</b>	<b>89.209.425</b>	<b>64.941.787</b>
			<b>Total del Pasivo</b>	<b>89.209.425</b>	<b>64.941.787</b>
			<b>FONDOS SOCIALES</b> (según estado respectivo)	<b>448.280.241</b>	<b>380.150.879</b>
			<b>Total del Pasivo más Fondos Sociales</b>	<b>537.489.666</b>	<b>445.092.666</b>

Las notas y los anexos que se acompañan forman parte integrante de los estados contables.

Véase nuestro informe de fecha  
16 de junio de 2020  
PRICE WATERHOUSE & CO S.R.L.  
(Socio)  
C.P.C.E.C.A.B.A. T° 1 F°  
Dr. Pablo Boruchowicz  
Contador Público (UBA)  
C.P.C.E.C.A.B.A. T° 152 F° 118

Marcelo Fuxman  
Tesorero

Miguel Kiguel  
Presidente

## Fundación Tzedaká

Número de Registro en la Inspección General de Justicia: C - 1.534.678

### Estado de Recursos y Gastos

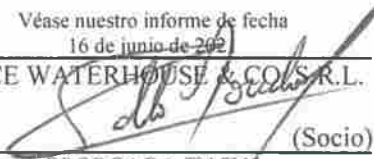
correspondiente al ejercicio económico finalizado el 31 de diciembre de 2020,  
presentado en forma comparativa con el ejercicio anterior

	31.12.20	31.12.19
	\$	
<b>Resultados ordinarios</b>		
<b>Recursos</b>		
Para fines generales (Anexo IV)	225.002.026	212.985.840
Para fines específicos (Anexo IV)	216.032.180	221.936.585
<b>Total de Recursos</b>	<b>441.034.206</b>	<b>434.922.425</b>
<b>Gastos</b>		
Generales de administración (Anexo V)	(27.991.424)	(27.426.808)
Específicos de sectores (Anexo VI)	(408.171.028)	(409.664.003)
Depreciaciones de bienes de uso, otros activos y activos intangibles (Anexos I, II y III)	(6.247.470)	(6.547.942)
<b>Total de Gastos</b>	<b>(442.409.922)</b>	<b>(443.638.753)</b>
Resultados financieros y por tenencia, incluyendo el resultado por exposición al cambio en el poder adquisitivo de la moneda – RECPAM (Nota 1.3)	69.505.078	(27.797.746)
<b>Superávit (Déficit) del ejercicio</b>	<b>68.129.362</b>	<b>(36.514.074)</b>

Las notas y los anexos que se acompañan forman parte integrante de los estados contables.


Véase nuestro informe de fecha  
16 de junio de 2021

PRICE WATERHOUSE & CO. S.R.L.

 (Socio)

C.P.C.E.C.A.B.A. T° 1 F° 17  
Dr. Pablo Boruchowicz  
Contador Público (UBA)  
C.P.C.E.C.A.B.A. T° 152 F° 118

  
Marcelo Fuxman  
Tesorero

  
Miguel Kiguel  
Presidente



## Fundación Tzedaká

Número de Registro en la Inspección General de Justicia: C - 1.534.678  
**Estado de Evolución de los Fondos Sociales**  
 correspondiente al ejercicio económico finalizado el 31 de diciembre de 2020,  
 presentado en forma comparativa con el ejercicio anterior

Concepto	FONDOS SOCIALES			SUPERAVIT RESERVADOS		Superávit Acumulado	Total de los Fondos Sociales
	Fondos Sociales	Ajuste de Fondos Sociales	Total	Reservas para subsidios a beneficiarios	Total		
	\$						
Saldos al 31 de diciembre de 2018	30.000.000	194.397.315	224.397.315	177.517.557	177.517.557	14.750.081	416.664.953
Déficit del ejercicio	-	-	-	-	-	(36.514.074)	(36.514.074)
Saldos al 31 de diciembre de 2019	30.000.000	194.397.315	224.397.315	177.517.557	177.517.557	(21.763.993)	380.150.879
Superávit del ejercicio	-	-	-	-	-	68.129.362	68.129.362
Saldos al 31 de diciembre de 2020	30.000.000	194.397.315	224.397.315	177.517.557	177.517.557	46.365.369	448.280.241

Las notas y los anexos que se acompañan forman parte integrante de estos estados contables.

Véase nuestro informe de fecha  
16 de junio de 2021

PRICE WATERHOUSE & CO. S.R.L.

(Socio)

C.P.C.E.C.A.B.A. T° VF° 17  
 Dr. Pablo Boruchowicz  
 Contador Público (UBA)  
 C.P.C.E.C.A.B.A. T° 152 F° 118

Marcelo Fuxman  
 Tesorero

Miguel Kiguel  
 Presidente

## Fundación Tzedaká

Número de Registro en la Inspección General de Justicia: C - 1.534.678

### Estado de Flujo de Efectivo

correspondiente al ejercicio económico finalizado el 31 de diciembre de 2020,

presentado en forma comparativa con el ejercicio anterior

	31.12.20	31.12.19
	\$	
Variaciones del efectivo		
Efectivo al inicio del ejercicio (Nota 1.5.m)	174.705.532	81.435.832
Efectivo al cierre del ejercicio (Nota 1.5.m)	60.486.894	174.705.532
<b>(Disminución) Aumento neto del efectivo</b>	<b>(114.218.638)</b>	<b>93.269.700</b>
<b><u>Causas de las variaciones del efectivo</u></b>		
<b>Actividades operativas</b>		
Cobros por recursos ordinarios	453.817.918	431.540.345
Pagos al personal y cargas sociales	(142.307.982)	(147.979.541)
Pagos por otros gastos ordinarios	(294.565.447)	(252.377.438)
<b>Flujo neto de efectivo generado por las actividades operativas</b>	<b>16.944.489</b>	<b>31.183.366</b>
<b>Actividades de inversión</b>		
Variación de fondos comunes de inversión y títulos de deuda	(100.380.708)	115.498.324
Pagos por compras de bienes de uso y activos intangibles	(1.454.762)	(2.865.699)
<b>Flujo neto de efectivo (aplicado a) generado por las actividades de inversión</b>	<b>(101.835.470)</b>	<b>112.632.625</b>
<b>Resultado financiero generado por el efectivo</b>		
Resultado financiero e intereses generados por el efectivo	(29.327.656)	(50.546.291)
<b>Flujo de fondos absorbido por el efectivo</b>	<b>(29.327.656)</b>	<b>(50.546.291)</b>
<b>(Disminución) Aumento neto del efectivo</b>	<b>(114.218.638)</b>	<b>93.269.700</b>

Las notas y los anexos que se acompañan forman parte integrante de estos estados contables.

Véase nuestro informe de fecha  
16 de junio de 2021

PRICE WATERHOUSE & CO S.R.L.

(Socio)

C.P.C.E.C.A.B.A. T° 1 F° 17  
Dr. Pablo Boruchowicz  
Contador Público (UBA)  
C.P.C.E.C.A.B.A. T° 152 F° 118

Marcelo Fuxman  
Tesorero

Miguel Kiguel  
Presidente

## Fundación Tzedaká

Número de Registro en la Inspección General de Justicia: C - 1.534.678

### Notas a los Estados Contables

correspondiente al ejercicio económico finalizado el 31 de diciembre de 2020,  
presentado en forma comparativa con el ejercicio anterior

#### NOTA 1 - NORMAS CONTABLES

A continuación, se detallan las normas contables más relevantes utilizadas por la Fundación para la preparación de los presentes estados contables, las que han sido aplicadas uniformemente respecto del ejercicio anterior.

##### 1.1. Preparación y presentación de los estados contables

Los presentes estados contables han sido preparados por el Consejo de Administración de la Fundación, están expresados en pesos argentinos y fueron confeccionados conforme a las normas contables profesionales argentinas. Tales normas (de exposición y valuación) se encuentran contenidas en las Resoluciones Técnicas emitidas por la Federación Argentina de Consejos Profesionales de Ciencias Económicas ("FACPCE"), y han sido aprobadas por el Consejo Profesional de Ciencias Económicas de la Ciudad Autónoma de Buenos Aires ("CPCECABA").

En particular, las principales normas contables profesionales utilizadas en la preparación de estos estados contables han sido: a) la Resolución Técnica ("RT") N° 17, norma contable profesional general en materia de reconocimiento y medición; b) las RT N° 6 y N° 39, normas referidas a unidad de medida y reexpresión de estados contables y c) las RT N° 8 y N° 11, normas de exposición contable general y particular.

##### 1.2. Estimaciones contables

La preparación de estados contables a una fecha determinada requiere que el Consejo de Administración de la Fundación realice estimaciones y evaluaciones que afectan el monto de los activos y pasivos registrados y los activos y pasivos contingentes revelados a dicha fecha, como así también los ingresos y egresos registrados en el ejercicio. El Consejo de Administración de la Fundación realiza estimaciones para poder calcular a un momento dado, por ejemplo, las depreciaciones, el valor recuperable de los activos y las provisiones al cierre del ejercicio. Los resultados reales futuros pueden diferir de las estimaciones y evaluaciones realizadas a la fecha de preparación de los presentes estados contables.

##### 1.3. Unidad de medida

Las normas contables profesionales argentinas establecen que los estados contables deben ser preparados reconociendo los cambios en el poder adquisitivo de la moneda conforme a las disposiciones establecidas en las RT N° 6 y N° 17, con las modificaciones introducidas por la RT N° 39 y por la Interpretación N° 8, normas emitidas por la FACPCE. Estas normas establecen que la aplicación del ajuste por inflación debe realizarse frente a la existencia de un contexto de alta inflación, el cual se caracteriza, entre otras consideraciones, cuando exista una tasa acumulada de inflación en tres años que alcance o sobrepase el 100%.

Véase nuestro informe de fecha

16 de junio de 2021

PRICE WATERHOUSE & CO. S.R.L.

(Socio)

C.P.C.E.C.A/B.A. T° 1 F° 17

## Fundación Tzedaká

Número de Registro en la Inspección General de Justicia: C - 1.534.678

### Notas a los Estados Contables (Cont.)

#### NOTA 1 - NORMAS CONTABLES (Cont.)

##### 1.3. Unidad de medida (Cont.)

Desde mediados del año 2018, la inflación acumulada para períodos de tres años se ubica por encima del 100%. Es por esta razón que, de acuerdo con las normas contables profesionales mencionadas en forma precedente, la economía argentina debe ser considerada como de alta inflación a partir del 1° de julio de 2019. La FACPCE ha confirmado esta situación con la Resolución de su Junta de Gobierno ("JG") 539/18. Por su parte, el Consejo Directivo del Consejo Profesional de Ciencias Económicas de la Ciudad Autónoma de Buenos Aires ("CPCECABA") aprobó la citada resolución de FACPCE mediante Resolución N° 107/2018 de fecha 10 de octubre de 2018.

A su vez, la Ley N° 27.468 (publicada en el Boletín Oficial con fecha 4 de diciembre de 2019) modificó el artículo 10° de la Ley N° 23.928 y sus modificatorias, estableciendo que la derogación de todas las normas legales o reglamentarias que establecen o autorizan la indexación por precios, actualización monetaria, variación de costos o cualquier otra forma de repotenciación de las deudas, impuestos, precios o tarifas de los bienes, obras o servicios, no comprende a los estados contables, respecto de los cuales continuará siendo de aplicación lo dispuesto en el artículo 62 in fine de la Ley General de Sociedades N° 19.550 (T.O. 1984) y sus modificatorias. Asimismo, el mencionado cuerpo legal dispuso la derogación del Decreto N° 1269/2002 del 16 de julio de 2002 y sus modificatorios y delegó en el Poder Ejecutivo Nacional ("PEN"), a través de sus organismos de contralor, establecer la fecha a partir de la cual surtirían efecto las disposiciones citadas en relación con los estados contables que les sean presentados.

Por lo tanto, mediante su Resolución General 10/2019 (publicada en el Boletín Oficial con fecha 28 de diciembre de 2019), la Inspección General de Justicia ("IGJ") dispuso que los estados contables correspondientes a ejercicios económicos completos o períodos intermedios deberán presentarse ante dicho organismo expresados en moneda homogénea, aplicando a los fines de su reexpresión las normas emitidas por la FACPCE y adoptadas por el CPCECABA.

En función de las disposiciones detalladas en forma precedente, el Consejo de Administración de la Fundación ha reexpresado los presentes estados contables al 31 de diciembre de 2020 y 2019.

De acuerdo con las normas contables profesionales argentinas, los estados contables de una entidad en un contexto considerado alta inflación deben presentarse en términos de la unidad de medida vigente a la fecha de dichos estados contables. Todos los montos incluidos en el balance general, que no se informen en términos de la unidad de medida a la fecha de los estados contables, deben actualizarse aplicando un índice de precios general. Todos los componentes del estado de recursos y gastos deben indicarse en términos de la unidad de medida actualizada a la fecha de los estados contables, aplicando un índice de precios general desde la fecha en que los recursos y gastos fueron reconocidos originalmente.

La reexpresión de los presentes estados contables se calculó considerando los índices establecidos por la FACPCE con base en los índices de precios publicados por el Instituto Nacional de Estadística y Censos ("INDEC").

Véase nuestro informe de fecha  
16 de junio de 2021

PRICE WATERHOUSE & CO. S.R.L.

(Socio)

C.P.C.E.C.A.B.A. T° I F° 17

## Fundación Tzedaká

Número de Registro en la Inspección General de Justicia: C - 1.534.678

### Notas a los Estados Contables (Cont.)

#### NOTA 1 - NORMAS CONTABLES (Cont.)

##### 1.3. Unidad de medida (Cont.)

Los principales procedimientos utilizados por la Fundación para la reexpresión fueron los siguientes:

- Los activos y pasivos monetarios que se contabilizaron a moneda de cierre del balance general no fueron reexpresados, dado ya se encuentran reexpresados a la fecha de los estados contables.
- Activos y pasivos no monetarios que se contabilizan a costo a la fecha del balance general y los componentes del patrimonio, se reexpresan aplicando los coeficientes de ajuste correspondientes.
- Los activos medidos a su costo corriente no han sido objeto de reexpresión, por estar ya medidos en términos de la unidad de medida corriente a la fecha de los estados contables.
- Todos los elementos en el estado de recursos y gastos se actualizan aplicando los coeficientes de ajuste correspondientes.
- Las cifras comparativas se han reexpresado siguiendo el mismo procedimiento explicado en forma precedentes.
- Las siguientes cuentas del patrimonio fueron reexpresadas de la siguiente manera:

Componente	Fecha de origen
Fondos sociales	Fecha de suscripción
Reservas para subsidios para beneficiarios	Fecha de cierre del ejercicio comparativo
Superávit Acumulado	Fecha de cierre del ejercicio comparativo

El Consejo de Administración de la Fundación, de acuerdo con lo dispuesto por las normas contables profesionales, ha optado por exponer en forma conjunta bajo la denominación "Resultados financieros y por tenencia, incluyendo el resultado por exposición al cambio en el poder adquisitivo de la moneda – RECPAM"), los siguientes conceptos: el resultado por exposición al cambio en el poder adquisitivo de la moneda, los otros resultados por tenencia generados en el ejercicio y los resultados financieros.

##### 1.4. Información comparativa

Los saldos al 31 de diciembre de 2019 que se exponen en estos estados contables a efectos comparativos surgen de reexpresar los importes de los estados contables a dichas fechas siguiendo los lineamientos indicados en la nota 1.3. precedente.

##### 1.5. Criterios de valuación

###### a. Caja y bancos

El efectivo disponible se ha computado a su valor nominal.

Véase nuestro informe de fecha  
16 de junio de 2021

PRICE WATERHOUSE & CO. S.R.L.

(Socio)

C.P.C.E.C.A.B.A. T° I F° 17



## Fundación Tzedaká

Número de Registro en la Inspección General de Justicia: C - 1.534.678

### Notas a los Estados Contables (Cont.)

#### NOTA 1 - NORMAS CONTABLES (Cont.)

##### 1.5. Criterios de valuación (Cont.)

###### b. Activos en moneda extranjera

Los activos en moneda extranjera han sido valuados a los tipos de cambio vigentes al cierre del ejercicio.

###### c. Inversiones

Los fondos comunes de inversión han sido valuados al valor de la cuota parte al cierre del ejercicio.

Las inversiones en títulos de deuda han sido valuadas a su valor de cotización, no difiriendo significativamente de la mejor estimación posible de la suma a cobrar descontada utilizando la correspondiente tasa interna de retorno estimada en el momento de su incorporación al activo, considerando que serán mantenidas por la Fundación hasta su vencimiento.

###### d. Créditos y deudas

Los créditos y deudas han sido valuadas a su valor nominal más los intereses devengados al cierre del ejercicio. Los valores obtenidos de esta forma no difieren significativamente de los que se hubieran obtenido de aplicarse las normas contables vigentes, que establecen que deben valuarse de acuerdo con la suma de dinero entregada y recibida, respectivamente, neta de los costos de la transacción, más los resultados financieros devengados en base a la tasa interna de retorno estimada en el momento de su reconocimiento inicial.

Los pasivos por costos laborales se devengan en el ejercicio en el cual los empleados han prestado el servicio que da origen a tales contraprestaciones.

Los créditos y pasivos diversos han sido valuados en base a la mejor estimación posible de las sumas a cobrar y pagar, respectivamente. El Consejo de Administración considera que dichos valores son representativos del valor actual al cierre del ejercicio.

###### e. Otros activos

Este rubro incluye:

- Obras de arte recibidas en donación que se exponen a su valor de incorporación.
- 12 lotes ubicados en el Barrio Guernica, partido de San Vicente, Provincia de Buenos Aires, los cuales se encuentran previsionados registrando un valor residual de \$1 en virtud de haberse recibido en carácter de donación con cargo permanente a la afectación al comodato gratuito de viviendas, lo cual se ha cumplimentado a la fecha de los presentes estados contables.

Véase nuestro informe de fecha

16 de junio de 2021

PRICE WATERHOUSE & CO. S.R.L.

(Socio)

C.P.C.E.C.A.B.A. T° 1 F° 17



## Fundación Tzedaká

Número de Registro en la Inspección General de Justicia: C - 1.534.678

### Notas a los Estados Contables (Cont.)

#### NOTA 1 - NORMAS CONTABLES (Cont.)

##### 1.5. Criterios de valuación (Cont.)

###### e. Otros activos (Cont.)

- Un inmueble ubicado en la calle Biarritz 1972 Dto 3, Ciudad Autónoma de Buenos Aires, que se deprecia en 50 años y se encuentra destinado al comodato gratuito de viviendas, lo cual se ha cumplimentado a la fecha (Anexo II).

Los otros activos han sido valuados a su costo de adquisición reexpresado, siguiendo los lineamientos detallados en la nota 1.3, neto de sus depreciaciones acumuladas.

El valor de otros activos no supera su valor recuperable estimado al cierre del ejercicio.

###### f. Bienes recibidos en donación

- Medicamentos donados a distribuir: se incluyen en esta línea a aquellos medicamentos recibidos en calidad de donación y no distribuidos al cierre del ejercicio.

Los mismos se distribuyen paulatinamente de acuerdo a las necesidades de los beneficiarios. La Fundación valuó dicho stock a su valor estimado de reposición.

- Programa "Tzedek": los bienes recibidos en donación del programa "Tzedek" en existencia al cierre, han sido valuados por la Fundación a un valor estimado neto de realización.

Los valores obtenidos de esta forma no superan sus valores recuperables estimados al cierre del ejercicio.

###### g. Bienes de uso

Los bienes de uso han sido valuados a su costo de adquisición reexpresado, siguiendo los lineamientos detallados en la nota 1.3, neto de sus depreciaciones acumuladas.

Las depreciaciones han sido calculadas por el método de la línea recta en base a la vida útil estimada de los bienes, aplicando tasas anuales suficientes para extinguir sus valores al final de la vida útil.

El valor de los bienes de uso no supera su valor recuperable estimado al cierre del ejercicio.

###### h. Activos intangibles

Los activos intangibles han sido valuados a su costo de adquisición reexpresado, siguiendo los lineamientos detallados en la nota 1.3, neto de sus amortizaciones acumuladas.

Véase nuestro informe de fecha  
16 de junio de 2021

PRICE WATERHOUSE & CO. S.R.L.

(Socio)

C.P.C.E.C.A.B.A. T° 1 F° 17

## Fundación Tzedaká

Número de Registro en la Inspección General de Justicia: C - 1.534.678

### Notas a los Estados Contables (Cont.)

#### NOTA 1 - NORMAS CONTABLES (Cont.)

##### 1.5. Criterios de valuación (Cont.)

##### h. Activos intangibles (Cont.)

Los activos intangibles representan los desembolsos efectuados para la adquisición de las marcas “Tzedek”, “Tzedaká”, “Ayudar es una fiesta” y “Ayuditas” y han sido valuados a su costo, neto de sus amortizaciones acumuladas. Las amortizaciones han sido calculadas por el método de línea recta.

El valor de estos activos no supera su valor recuperable estimado al cierre del ejercicio.

##### i. Fondos para fines específicos

Se incluyen en este rubro los fondos recibidos por parte de donantes que posteriormente serán afectados a un proyecto específico. En general existe un convenio o auspicio para el desarrollo de ciertos programas para una “población / objetivo” determinado. Estos fondos se computarán como recurso en el ejercicio en el cual se produzca el gasto para el que fueron recaudados.

##### j. Previsiones

A la fecha de emisión de los presentes estados contables, el Consejo de Administración de la Fundación entiende que no existen elementos que permitan determinar que otras contingencias puedan materializarse y generar un impacto negativo en los presentes estados contables.

##### k. Fondos Sociales

La cuenta “Fondos sociales” se expone su valor nominal sin reexpresar. La reexpresión monetaria de la cuenta “Fondos sociales” se incluye en la cuenta “Ajuste de fondos sociales”.

Los movimientos de las cuentas de los fondos sociales han sido reexpresados siguiendo los lineamientos detallados en la nota 1.3.

##### l. Recursos y Gastos

Todas las partidas del estado de recursos y gastos han sido expresadas en la unidad de medida corriente al final del presente ejercicio, mediante el reconocimiento de la variación experimentada en el índice general de precios, desde la fecha en que los gastos e ingresos se reconocieron en resultados, excepto aquellos cargos por activos consumidos (depreciación de bienes de uso, otros activos y amortización de intangibles) que han sido determinados en función de los valores reexpresados de tales activos.

##### m. Estado de Flujo de Efectivo

A los efectos de la preparación de este estado, se ha considerado como efectivo a los rubros caja y bancos e inversiones transitorias con vencimiento dentro de los 3 meses del cierre del ejercicio.

Véase nuestro informe de fecha

16 de junio de 2021

PRICE WATERHOUSE & CO. S.R.L.

(Socio)

C.P.C.E.C.A. B.A. T° 1 F° 17

## Fundación Tzedaká

Número de Registro en la Inspección General de Justicia: C - 1.534.678

### Notas a los Estados Contables (Cont.)

#### NOTA 2 - COMPOSICIÓN DE LOS PRINCIPALES RUBROS

	31.12.20	31.12.19
	\$	
<b>2.1 Caja y bancos</b>		
Caja en moneda extranjera (Anexo VII)	107.235	115.423
Fondo fijo	62.448	276.352
Valores a depositar	1.686.388	1.287.205
Bancos en moneda nacional	25.820.048	17.394.154
Bancos en moneda extranjera (Anexo VII)	32.810.775	9.468.316
<b>Total</b>	<b>60.486.894</b>	<b>28.541.450</b>
<b>2.2 Inversiones</b>		
Títulos de deuda en el exterior en moneda extranjera (Anexo VII)	401.991.445	266.885.347
Fondos comunes de inversión en el exterior en moneda extranjera (Anexo VII)	-	82.486.628
Fondos comunes de inversión Banco Industrial	-	1.149.846
<b>Total</b>	<b>401.991.445</b>	<b>350.521.821</b>
<b>2.3 Créditos</b>		
Subsidios a cobrar Programa Sobrevivientes (Anexo VII)	29.156.359	31.181.075
<b>Total</b>	<b>29.156.359</b>	<b>31.181.075</b>
<b>2.4 Otros créditos</b>		
Depósitos en garantía	-	124.416
Anticipos al personal	66.000	83.386
Diversos	2.107.211	385.674
<b>Total</b>	<b>2.173.211</b>	<b>593.476</b>
<b>2.5 Bienes recibidos en donación</b>		
Medicamentos donados a distribuir	12.991.401	9.918.892
Programa "Tzedek"	22.241.093	11.093.981
<b>Total</b>	<b>35.232.494</b>	<b>21.012.873</b>
<b>2.6 Otros activos</b>		
Obras de arte	1.544	1.544
Viviendas afectadas al comodato gratuito	1.380.220	1.380.220
Previsión sobre viviendas afectadas al comodato gratuito	(1.380.219)	(1.380.219)
Inmuebles (Anexo II)	62.607	63.730
<b>Total</b>	<b>64.152</b>	<b>65.275</b>

Véase nuestro informe de fecha  
16 de junio de 2021

PRICE WATERHOUSE & CO. S.R.L.

(Socio)

C.P.C.E.C.A.B.A. T° I F° 17

## Fundación Tzedaká

Número de Registro en la Inspección General de Justicia: C - 1.534.678

### Notas a los Estados Contables (Cont.)

#### NOTA 2 - COMPOSICIÓN DE LOS PRINCIPALES RUBROS (Cont.)

	31.12.20	31.12.19
	\$	
<b>2.7 Cuentas por pagar</b>		
Proveedores y provisiones diversas	10.893.193	11.281.746
Diversos	15.945	7.559
<b>Total</b>	<b>10.909.138</b>	<b>11.289.305</b>
<b>2.8 Fondos para fines específicos</b>		
Fondo Alimentos/salud	62.560.994	37.561.408
Diversos	58.019	78.990
<b>Total</b>	<b>62.619.013</b>	<b>37.640.398</b>
<b>2.9 Deudas sociales</b>		
Sueldos y cargas sociales a pagar	5.300.422	5.221.615
Provisión vacaciones	9.613.150	10.415.397
Diversos	767.702	375.072
<b>Total</b>	<b>15.681.274</b>	<b>16.012.084</b>
	<b>31.12.20</b>	<b>31.12.19</b>
	<b>Superávit/ (Déficit)</b>	
	\$	
<b>2.10 Recursos netos por eventos solidarios</b>		
<b>Recursos</b>		
Evento Anual Solidario	70.977.381	79.537.164
Evento/Campaña Mujeres Solidarias	6.220.545	2.152.922
Padrinazgos	6.487.106	5.571.517
Membresías	16.919	25.135
Donaciones por RSE	2.577.233	2.231.838
Eventos internacionales	8.024.994	10.242.644
Otros eventos	995.041	9.241.012
<b>Total de recursos (Anexo IV)</b>	<b>95.299.219</b>	<b>109.002.232</b>
<b>Gastos</b>		
Costo Evento Anual Solidario	-	(9.621.093)
Costo otros eventos	(3.446.587)	(5.821.329)
<b>Total de gastos (Anexo VI)</b>	<b>(3.446.587)</b>	<b>(15.442.422)</b>
<b>Total recursos netos por eventos solidarios</b>	<b>91.852.632</b>	<b>93.559.810</b>

Véase nuestro informe de fecha  
16 de junio de 2021

PRICE WATERHOUSE & CO. S.R.L.

(Socio)

C.P.C.E.C.A.B.A. T° 1 F° 17

## Fundación Tzedaká

Número de Registro en la Inspección General de Justicia: C - 1.534.678

### Notas a los Estados Contables (Cont.)

#### NOTA 3 - EXENCIONES IMPOSITIVAS

La Fundación Tzedaká ha obtenido el certificado de reconocimiento de exención en el impuesto a las ganancias del artículo 20 inciso f) de la ley 20.628 por el período comprendido entre el 1 de enero de 2020 y el 31 de diciembre de 2020, siguiendo los lineamientos establecidos en la RG (AFIP) 2681, el cual acredita que la entidad solicitante posee reconocimiento de exención ante AFIP. La exención obtenida es de renovación automática.

La Fundación ha obtenido con fecha 6 de mayo de 2013 mediante la Resolución 04/2013 de la División de Gestión y Devoluciones de la Dirección Regional Palermo de la AFIP su inclusión en las previsiones del art. 3 inciso d), punto 1 de la Ley 16.656 con vigencia retroactiva a los años no prescriptos y hasta la fecha de disolución de la Fundación. La misma le otorga a la Fundación Tzedaká la exención de todo impuesto nacional durante todo el período de su existencia.

Asimismo, la Fundación posee exención general en todos los tributos en jurisdicción de la Ciudad Autónoma de Buenos Aires, otorgada mediante Resolución 2827 con vencimiento el 31 de diciembre de 2021.

#### NOTA 4 - PLAZOS DE INVERSIONES, CRÉDITOS Y PASIVOS

La composición de las inversiones, créditos y pasivos según su plazo estimado de cobro o pago es la siguiente:

	Inversiones (1)	Créditos (2)	Otros créditos (2)	Cuentas por pagar (2)	Deudas sociales (2)	Fondos para fines específicos (2)
	\$					
<b>A vencer:</b>						
1° trimestre	-	13.557.707	2.133.611	10.909.138	6.068.124	15.329.134
2° trimestre	-	15.598.652	19.800	-	-	15.654.753
3° trimestre	-	-	13.200	-	-	15.936.539
4° trimestre	-	-	6.600	-	-	15.698.587
Sin plazo establecido	401.991.445	-	-	-	9.613.150	-
<b>Total al 31.12.20</b>	<b>401.991.445</b>	<b>29.156.359</b>	<b>2.173.211</b>	<b>10.909.138</b>	<b>15.681.274</b>	<b>62.619.013</b>
<b>Total al 31.12.19</b>	<b>350.521.821</b>	<b>31.181.075</b>	<b>593.476</b>	<b>11.289.305</b>	<b>16.012.084</b>	<b>37.640.398</b>

(1) Actualizables en función a los cambios en el valor de los activos que componen dichas inversiones (poseen una tasa de interés promedio entre 1% y 3% en dólares)

(2) No tienen tasa de interés pactada

Véase nuestro informe de fecha

16 de junio de 2021

PRICE WATERHOUSE & CO. S.R.L.

(Socio)

C.P.C.E.C.A/B.A. T° I F° 17



## Fundación Tzedaká

Número de Registro en la Inspección General de Justicia: C - 1.534.678

### Notas a los Estados Contables (Cont.)

#### NOTA 5 – CONVENIOS FIRMADOS CON DISTINTAS INSTITUCIONES

1. Convenio Fundación Tzedaká – Banco Hipotecario
  - Monto: \$ 2.080.000 (expuestos dentro de Recursos al 31 de diciembre de 2020)<sup>(1)</sup>.
  - Objetivo del programa: Aplicar en diversos programas sociales de educación, asistencia integral y vivienda.
2. Convenio Fundación Tzedaká – C.I.S.S.A.B.
  - Monto: \$ 65.000 (expuestos dentro de Recursos al 31 de diciembre de 2020)<sup>(2)</sup>.
  - Objetivo del programa: Aplicar en programas sociales de educación.
3. Convenio Fundación Tzedaká – Jewish Child’s Day
  - Monto: \$ 831.910 (expuestos dentro de Recursos al 31 de diciembre de 2020)<sup>(3)</sup>.
  - Objetivo del programa: Aplicar en programas sociales de educación.
4. Convenio Fundación Tzedaká – Combined Jewish Philanthropies of Greater Boston USA
  - Monto: \$ 3.628.500 (expuestos dentro de Recursos al 31 de diciembre de 2020)<sup>(3)</sup>.
  - Objetivo del Programa: Aplicar a la compra de medicamentos y logística de entrega y la compra de notebooks para permitir la educación virtual.
5. Convenio Fundación Tzedaká – Hogar Ledor Vador
  - Monto: \$ 1.721.958 (expuestos dentro de Recursos al 31 de diciembre de 2020)<sup>(2)</sup>.
  - Nombre del programa: Fondo Solidario Comunitario ITJA
  - Objetivo del programa: brindar asistencia a ancianos mayores de 80 años en situación de vulnerabilidad.
6. Convenio Fundación Tzedaká - “American Jewish Joint Distribution Committee Latin America (JDC LATAM)
  - Monto: \$ 11.615.263 (expuestos dentro de Recursos al 31 de diciembre de 2020)<sup>(2)</sup>.
  - Objetivo del programa: Brindar ayuda a personas afectadas económica y laboralmente por las restricciones derivadas de la cuarentena y la pandemia.

(1) Se incluye en el Anexo IV en Donaciones por un importe ajustado por inflación de \$ 2.360.773.

(2) Se incluyen en el Anexo IV en Aportes locales - donaciones, por un importe ajustado por inflación de \$ 65.000, \$ 1.896.108 y \$ 13.920.784, respectivamente.

(3) Se incluye en el Anexo IV en Aportes internacionales – donaciones, por un importe ajustado por inflación de \$ 990.168 y \$ 4.154.043, respectivamente.

Véase nuestro informe de fecha  
16 de junio de 2021

PRICE WATERHOUSE & CO. S.R.L.

(Socio)

C.P.C.E.C.A.B.A. T° 1 F° 17

Marcelo Fuxman  
Tesorero

Miguel Kiguel  
Presidente

## Fundación Tzedaká

Número de Registro en la Inspección General de Justicia: C - 1.534.678

### Notas a los Estados Contables (Cont.)

#### NOTA 6 – IMPACTO DEL COVID-19 EN LAS OPERACIONES DE LA FUNDACIÓN

Durante este ejercicio, la Fundación ha desarrollado sus operaciones bajo las desafiantes circunstancias derivadas de la pandemia declarada por la Organización Mundial de la Salud en marzo de 2020, a raíz del virus COVID-19.

La pandemia continúa generando consecuencias en los negocios y actividades económicas a nivel global y local.

En Argentina, las medidas tomadas por el Gobierno Nacional para contener la propagación del virus incluyeron entre otros, el cierre de fronteras y el aislamiento obligatorio de la población junto con el cese de actividades comerciales no esenciales por un periodo prolongado de tiempo, con variantes según la región del país.

En particular, las operaciones de la Fundación no se vieron afectadas por el aislamiento. Por el contrario, incrementó su actividad para brindar ayuda a personas en situación de confinamiento que sí se vieron afectadas por las medidas establecidas por el gobierno.

La actividad de la Fundación fue considerada esencial ya que durante la cuarentena estricta se encargó de repartir alimentos y medicamentos en los domicilios de sus beneficiarios y de personas carenciadas confinados en sus casas.

El Consejo de Administración está monitoreando de cerca la situación y tomando las medidas necesarias a su alcance para preservar la vida humana y su operación.

El alcance final del brote de Coronavirus y su impacto en la economía global y del país es desconocido, por lo que, a la fecha de emisión de los presentes estados contables, no puede cuantificarse razonablemente en qué medida el Coronavirus afectará a futuro a la Fundación y los resultados de sus operaciones, de extenderse de manera prolongada esta situación, aunque se presume que no pondrá en riesgo la continuidad económica de la misma.

#### NOTA 7 – CONTEXTO ECONÓMICO EN QUE OPERA LA FUNDACIÓN

La Fundación opera en un contexto económico complejo, cuyas variables principales han tenido recientemente una fuerte volatilidad, tanto en el ámbito nacional como internacional.

La irrupción de la pandemia en marzo de 2020 originada por el COVID-19 ha generado consecuencias significativas a nivel global. La mayoría de los países del mundo lanzaron una serie de condicionamientos nunca antes vistos. Las distintas medidas de restricciones sanitarias impuestas fueron generando, en mayor o menor medida, un impacto casi inmediato en las economías, que vieron caer sus indicadores de producción y actividad rápidamente.

Véase nuestro informe de fecha

16 de junio de 2021

PRICE WATERHOUSE & CO. S.R.L.

(Socio)

C.P.C.E.C.A/B.A. T° I F° 17

## Fundación Tzedaká

Número de Registro en la Inspección General de Justicia: C - 1.534.678

### Notas a los Estados Contables (Cont.)

#### NOTA 7 – CONTEXTO ECONÓMICO EN QUE OPERA LA FUNDACIÓN (Cont.)

Como respuesta, la mayoría de los gobiernos implementaron paquetes de ayuda fiscal para sostener el ingreso de parte de la población y reducir los riesgos de ruptura en las cadenas de pago, evitando crisis financieras y económicas, así como quiebras de empresas. Argentina no fue la excepción, con el Gobierno tomando acciones ni bien la pandemia fuera declarada.

La economía argentina se encontraba en un proceso recesivo y la irrupción de la pandemia en marzo de 2020 complejizó dicho escenario. El país finalizó el año 2020 con una caída de su actividad.

Los principales indicadores en nuestro país son:

- La caída del PBI para 2020 en términos interanuales del 9,9%.
- La inflación acumulada entre el 1 de enero 2020 y el 31 de diciembre de 2020 alcanzó el 36,14% (IPC).
- Entre el 1° de enero y el 31 de diciembre de 2020, el peso se depreció 41% frente al dólar estadounidense, de acuerdo con el tipo de cambio del Banco de la Nación Argentina.
- La autoridad monetaria impuso mayores restricciones cambiarias, las cuales afectan también el valor de la moneda extranjera en mercados alternativos existentes para ciertas transacciones cambiarias restringidas en el mercado oficial.

El contexto de volatilidad e incertidumbre continúa a la fecha de emisión de los presentes estados contables.

El Consejo de Administración de la Fundación monitorea permanentemente la evolución de las variables que afectan sus actividades, para definir su curso de acción e identificar los potenciales impactos sobre su situación patrimonial y financiera. Los estados contables de la Fundación deben ser leídos a la luz de estas circunstancias.

#### NOTA 8 - HECHOS POSTERIORES AL CIERRE DEL EJERCICIO

Con fecha 15 de enero de 2020 la Fundación Tzedaká mudó las oficinas de su administración central y del Programa de Sobrevivientes del Holocausto a su nuevo domicilio en Montevideo 919 Piso: 3° y 4° de la Ciudad Autónoma de Buenos Aires. Dicho cambio de domicilio fue inscripto en IGJ con fecha 26 de febrero de 2021.

Las nuevas oficinas fueron cedidas en comodato por la Fundación Memoria del Holocausto.

Entre el cierre del ejercicio y la fecha de emisión de los presentes estados contables, no se han producido otros hechos de carácter financiero o de otra índole, que puedan afectar en forma significativa la situación patrimonial y financiera de la Fundación a la fecha de cierre, ni los resultados del ejercicio.

Véase nuestro informe de fecha  
16 de junio de 2021

PRICE WATERHOUSE & CO. S.R.L.

(Socio)

C.P.C.E.C.A.B.A. I F° 17.

Marcelo Fuxman  
Tesorero

Miguel Kiguel  
Presidente

## Fundación Tzedaká

Número de Registro en la Inspección General de Justicia: C - 1.534.678

### Bienes de uso

correspondiente al ejercicio económico finalizado el 31 de diciembre de 2020,  
presentado en forma comparativa con el ejercicio anterior

### Anexo I

Cuenta principal	VALORES DE ORIGEN			DEPRECIACIONES			Neto resultante al 31.12.20	Neto resultante al 31.12.19
	Saldos al inicio del ejercicio	Altas	Saldos al cierre del ejercicio	Acumuladas al inicio	Del ejercicio (1)	Acumuladas al cierre		
	\$							
Muebles y útiles	23.041.940	1.373.449	24.415.389	19.316.556	1.466.558	20.783.114	3.632.275	3.725.384
Equipamiento informático	20.829.247	77.786	20.907.033	11.446.657	4.758.116	16.204.773	4.702.260	9.382.590
<b>Total al 31.12.20</b>	<b>43.871.187</b>	<b>1.451.235</b>	<b>45.322.422</b>	<b>30.763.213</b>	<b>6.224.674</b>	<b>36.987.887</b>	<b>8.334.535</b>	-
<b>Total al 31.12.19</b>	<b>41.023.589</b>	<b>2.847.598</b>	<b>43.871.187</b>	<b>24.235.904</b>	<b>6.527.309</b>	<b>30.763.213</b>	-	<b>13.107.974</b>

(1) El cargo del ejercicio se expone en el Estado de Recursos y Gastos.

Véase nuestro informe de fecha  
16 de junio de 2021

PRICE WATERHOUSE & CO. S.R.L.

(Socio)

C.P.C.E.C.A.B.A. T° 1 F° 17

Marcelo Fuxman  
Tesorero

Miguel Kiguel  
Presidente

## Fundación Tzedaká

Número de Registro en la Inspección General de Justicia: C - 1.534.678

### Otros activos

correspondiente al ejercicio económico finalizado el 31 de diciembre de 2020,  
presentado en forma comparativa con el ejercicio anterior

### Anexo II

Cuenta principal	VALORES DE ORIGEN			DEPRECIACIONES			Neto resultante al 31.12.20	Neto resultante al 31.12.19
	Saldo al inicio del ejercicio	Altas	Saldo al cierre del ejercicio	Acumuladas al inicio	Del ejercicio (1)	Acumuladas al cierre		
	\$							
Inmuebles	85.281	-	85.281	21.551	1.123	22.674	62.607	63.730
<b>Total al 31.12.20</b>	<b>85.281</b>	<b>-</b>	<b>85.281</b>	<b>21.551</b>	<b>1.123</b>	<b>22.674</b>	<b>62.607</b>	<b>-</b>
<b>Total al 31.12.19</b>	<b>85.281</b>	<b>-</b>	<b>85.281</b>	<b>20.428</b>	<b>1.123</b>	<b>21.551</b>	<b>-</b>	<b>63.730</b>

(1) El cargo del ejercicio se expone en el Estado de Recursos y Gastos.

Véase nuestro informe de fecha  
16 de junio de 2021

PRICE WATERHOUSE & CO. S.R.L.

(Socio)

C.P.C.E.C.A.B.A. T° 1 F° 17

Marcelo Fuxman  
Tesorero

Miguel Kiguel  
Presidente



## Fundación Tzedaká

Número de Registro en la Inspección General de Justicia: C - 1.534.678

### Activos intangibles

correspondiente al ejercicio económico finalizado el 31 de diciembre de 2020,  
presentado en forma comparativa con el ejercicio anterior

### Anexo III

Cuenta principal	VALORES DE ORIGEN			AMORTIZACIONES			Neto resultante al 31.12.20	Neto resultante al 31.12.19
	Saldos al inicio del ejercicio	Altas	Saldos al cierre del ejercicio	Acumuladas al inicio	Del ejercicio (1)	Acumuladas al cierre		
	\$							
Marcas	229.085	3.527	232.612	160.363	21.673	182.036	50.576	68.722
<b>Total al 31.12.20</b>	<b>229.085</b>	<b>3.527</b>	<b>232.612</b>	<b>160.363</b>	<b>21.673</b>	<b>182.036</b>	<b>50.576</b>	<b>-</b>
<b>Total al 31.12.19</b>	<b>210.984</b>	<b>18.101</b>	<b>229.085</b>	<b>140.853</b>	<b>19.510</b>	<b>160.363</b>	<b>-</b>	<b>68.722</b>

(1) El cargo del ejercicio se expone en el Estado de Recursos y Gastos.

Véase nuestro informe de fecha  
16 de junio de 2021

PRICE WATERHOUSE & CO. S.R.L.

(Socio)

C.P.C.E.C.A.B.A. T° I F° 17

Marcelo Fuxman  
Tesorero

Miguel Kiguel  
Presidente

## Fundación Tzedaká

Número de Registro en la Inspección General de Justicia: C - 1.534.678

### Resultados Ordinarios - Recursos

correspondiente al ejercicio económico finalizado el 31 de diciembre de 2020,  
presentado en forma comparativa con el ejercicio anterior

#### Anexo IV

Detalle	Recursos para fines generales	Recursos para fines específicos	Total al 31.12.20	Total al 31.12.19
	\$			
Aportes internacionales – donaciones	33.048.129	<sup>(1)</sup> 7.240.938	40.289.067	37.802.840
Programas Sobrevivientes	-	147.526.226	147.526.226	156.854.190
Donaciones	32.101.735	<sup>(1)</sup> 45.173.752	77.275.487	86.870.895
Aportes locales – donaciones	-	<sup>(1)</sup> 16.091.264	16.091.264	6.172.048
Programa “Tzedek”	56.388.845	-	56.388.845	34.257.948
Eventos solidarios (Nota 2.10)	95.299.219	-	95.299.219	109.002.232
Otras donaciones en especie	8.164.098	-	8.164.098	3.962.272
<b>Total al 31.12.20</b>	<b>225.002.026</b>	<b>216.032.180</b>	<b>441.034.206</b>	-
<b>Total al 31.12.19</b>	<b>212.985.840</b>	<b>221.936.585</b>	-	<b>434.922.425</b>

(1) Incluye las donaciones recibidas de los Convenios firmados por la Fundación que se exponen en Nota 5.

Véase nuestro informe de fecha  
16 de junio de 2021

PRICE WATERHOUSE & CO. S.R.L.

(Socio)

C.P.C.E.C.A.B.A. T° 1 F° 17

Marcelo Fuxman  
Tesorero

Miguel Kiguel  
Presidente

## Fundación Tzedaká

Número de Registro en la Inspección General de Justicia: C - 1.534.678

### Gastos Generales de Administración

correspondiente al ejercicio económico finalizado el 31 de diciembre de 2020,  
presentado en forma comparativa con el ejercicio anterior

#### Anexo V

Detalle	31.12.20	31.12.19
	\$	
Sueldos del personal	15.958.220	15.887.097
Cargas sociales	3.954.259	3.898.744
Honorarios y retribuciones por servicios	2.422.007	1.067.285
Gastos de edificios	137.984	1.041.079
Librería e impresiones	21.638	49.868
Servicios varios	408.499	333.546
Refrigerios	46.365	239.884
Gastos de computación	1.953.748	1.247.504
Gastos generales	939.215	1.258.081
Viáticos	41.872	150.552
Gastos bancarios	1.917.842	2.026.939
Seguros	27.210	57.946
Reparaciones	162.565	168.283
<b>Total al 31.12.20</b>	<b>27.991.424</b>	<b>-</b>
<b>Total al 31.12.19</b>	<b>-</b>	<b>27.426.808</b>

Véase nuestro informe de fecha  
16 de junio de 2021

PRICE WATERHOUSE & CO. S.R.L.

(Socio)

C.P.C.E.C.A.B.A. T° I F° 17

Marcelo Fuxman  
Tesorero

Miguel Kiguel  
Presidente

## Fundación Tzedaká

Número de Registro en la Inspección General de Justicia: C - 1.534.678

### Gastos Específicos de Sectores

correspondiente al ejercicio económico finalizado el 31 de diciembre de 2020,  
presentado en forma comparativa con el ejercicio anterior

Anexo VI

	Programa Educación y Laboral	Banco de Medicamentos	Programa Sobrevivientes	Programa Asistencia Integral	Otros Programas	Gestión Programas Sociales	Área Recaudación		Total al 31.12.20	Total al 31.12.19
							Programa "Tzedek"	Otros		
	\$									
Sueldos	12.371.228	12.801.143	13.683.351	16.190.327	2.092.081	10.320.955	10.726.906	21.426.285	99.612.276	103.373.664
Cargas sociales	2.821.249	2.650.259	3.170.577	3.788.649	501.310	1.832.384	2.587.310	5.100.680	22.452.418	21.621.914
Alimentos -Programas Sociales	-	-	24.698.853	9.930.894	-	-	-	-	34.629.747	35.928.477
Vivienda - Programas Sociales	-	-	3.931.895	3.665.511	141.854	-	-	-	7.739.260	8.726.284
Medicamentos Programas Sociales	832	33.952.799	7.583.997	12.167.332	-	-	-	-	53.704.960	54.056.613
Salud Programas sociales	-	-	20.152.127	15.620.488	-	-	-	-	35.772.615	19.905.345
Becas y subsidios para educación y trabajo	10.032.138	-	523.172	85.285	6.532	-	-	-	10.647.127	14.006.842
Integración comunitaria	22.118	-	1.161.878	23.610	-	-	-	-	1.207.606	3.991.261
Geriatricos y cuidados domiciliarios	-	-	70.219.782	264.222	-	-	-	-	70.484.004	69.139.172
Contribuciones a otras instituciones	-	-	88.097	-	1.612.191	-	-	-	1.700.288	4.190.673
Subsidios para emergencias y varios programas Sociales	-	-	3.320.670	88.457	-	8.801.973	-	-	12.211.100	4.307.560
Capacitación y honorarios varios	203.235	30.000	645.656	-	5.633	1.864.112	10.468.996	853.499	14.071.131	3.875.683
Sistemas de gestión	-	-	-	-	-	2.325.087	203.793	-	2.528.880	2.113.250
Gastos varios	3.435.219	988.218	2.266.648	853.680	39.745	1.111.319	965.926	-	9.660.755	12.868.895
Librería, imprenta e insumos de computación	22.631	172.128	132.703	88.408	-	3.834	1.265.030	-	1.684.734	2.548.625
Gastos bancarios	-	-	1.383.944	-	-	251.043	274.044	-	1.909.031	1.548.408
Gastos generales	10.160	96.202	204.806	5.920	4.773	218.905	396.958	-	937.724	2.361.176
Campañas comunitarias	-	-	-	-	-	-	-	4.693.039	4.693.039	6.198.072
Gastos de edificios	12.665	87.064	35.567	93.289	-	146.778	3.760.905	-	4.136.268	13.099.125
Comunicación	-	-	-	-	-	-	-	842.370	842.370	793.892
Desarrollo	-	-	-	-	-	-	-	503.825	503.825	593.106
Proyectos especiales e internacional	-	-	-	-	-	-	-	975.731	975.731	860.330
Fletes	-	86.183	51.460	-	-	2.384.495	10.097.414	-	12.619.552	8.113.215
Eventos por cenas solidarias (Nota 2.10)	-	-	-	-	-	-	-	3.446.587	3.446.587	15.442.421
<b>Total al 31.12.20</b>	<b>28.931.475</b>	<b>50.863.996</b>	<b>153.255.183</b>	<b>62.866.072</b>	<b>4.404.119</b>	<b>29.260.885</b>	<b>40.747.282</b>	<b>37.842.016</b>	<b>408.171.028</b>	<b>-</b>
<b>Total al 31.12.19</b>	<b>32.833.648</b>	<b>69.808.161</b>	<b>153.400.846</b>	<b>42.397.508</b>	<b>6.360.066</b>	<b>19.515.021</b>	<b>31.500.569</b>	<b>53.848.184</b>	<b>-</b>	<b>409.664.003</b>

Véase nuestro informe de fecha  
16 de junio de 2021

PRICE WATERHOUSE & CO. S.R.L.

(Socio)

C.P.C.E.C.A.B.A. T° 1 F° 17

Marcelo Fuxman  
Tesorero

Miguel Kiguel  
Presidente

## Fundación Tzedaká

Número de Registro en la Inspección General de Justicia: C - 1.534.678

### Activos en Moneda Extranjera

correspondiente al ejercicio económico finalizado el 31 de diciembre de 2020,  
presentado en forma comparativa con el ejercicio anterior

### Anexo VII

Rubro	Monto y clase de la moneda extranjera	Tipo de cambio vigente <sup>(1)</sup>	Monto	Monto
			31.12.20	31.12.19
\$				
<b>ACTIVO</b>				
<b>ACTIVO CORRIENTE</b>				
<b>Caja y bancos</b>				
Caja	U\$S 1.277	83,95	107.235	115.423
Banco J.P. Morgan NY	U\$S 114.247	83,95	9.591.024	3.817.473
Banco Santander Rio	U\$S 233	83,95	19.595	18.805
Banco Industrial	U\$S 276.357	83,95	23.200.156	5.632.038
<b>Inversiones</b>				
Títulos de deuda en el exterior	U\$S 4.788.463	83,95	401.991.445	266.885.347
Fondos comunes de inversión en el exterior	U\$S -	-	-	82.486.628
<b>Créditos</b>				
Subsidios a cobrar Programa Sobrevivientes	U\$S 347.306	83,95	29.156.359	31.181.075
<b>Total del Activo corriente</b>			<b>464.065.814</b>	<b>390.136.789</b>
<b>Total del Activo</b>			<b>464.065.814</b>	<b>390.136.789</b>

(1) Corresponde al tipo de cambio Banco Nación Argentina al cierre del ejercicio.  
U\$S = dólares estadounidenses.

Véase nuestro informe de fecha  
16 de junio de 2021

PRICE WATERHOUSE & CO. S.R.L.

(Socio)

C.P.C.E.C.A.B.A. T° 1 F° 17

Marcelo Fuxman  
Tesorero

Miguel Kiguel  
Presidente





## INFORME DE LOS AUDITORES INDEPENDIENTES

A los señores Presidente y Miembros del  
Consejo de Administración de  
**Fundación Tzedaká**  
Domicilio Legal: Montevideo 919 Piso: 3° y 4°  
Ciudad Autónoma de Buenos Aires  
CUIT N°: 30-64666369-1

### Informe sobre los estados contables

Hemos auditado los estados contables adjuntos de Fundación Tzedaká (en adelante "la Fundación"), que comprenden el balance general al 31 de diciembre de 2020, los correspondientes estados de recursos y gastos, de evolución de los fondos sociales y de flujos de efectivo por el ejercicio económico finalizado en dicha fecha, así como un resumen de las políticas contables significativas y otra información explicativa incluida en las notas y los anexos que los complementan.

Los saldos y otra información correspondientes al ejercicio 2019, son parte integrante de los estados contables auditados mencionados precedentemente y por lo tanto deberán ser considerados en relación con esos estados contables.

### Responsabilidad del Consejo de Administración

El Consejo de Administración de la Fundación es responsable de la preparación y presentación razonable de los estados contables adjuntos de conformidad con las normas contables profesionales argentinas. Asimismo, el Consejo de Administración es responsable de la existencia del control interno que considere necesario para posibilitar la preparación de estados contables libres de incorrecciones significativas originadas en errores o en irregularidades.

### Responsabilidad de los auditores

Nuestra responsabilidad consiste en expresar una opinión sobre los estados contables adjuntos basada en nuestra auditoría. Hemos llevado a cabo nuestro examen de conformidad con las normas argentinas de auditoría establecidas en la Resolución Técnica N° 37 de la Federación Argentina de Consejos Profesionales de Ciencias Económicas (FACPCE). Dichas normas exigen que cumplamos con los requerimientos de ética, así como que planifiquemos y ejecutemos la auditoría con el fin de obtener una seguridad razonable sobre si los estados contables se encuentran libres de incorrecciones significativas.

Una auditoría conlleva la aplicación de procedimientos para obtener elementos de juicio sobre las cifras y otra información presentada en los estados contables. Los procedimientos seleccionados dependen del juicio del auditor, incluyendo la valoración del riesgo de incorrecciones significativas en los estados contables. Al efectuar dicha valoración del riesgo, el auditor debe tener en consideración el control interno pertinente para la preparación y presentación razonable por parte de la Fundación de los estados

---

*Price Waterhouse & Co. S.R.L., Bouchard 557, piso 8°, C1106ABG - Ciudad de Buenos Aires*  
T: +(54.11) 4850.0000, F: +(54.11) 4850.1800, [www.pwc.com/ar](http://www.pwc.com/ar)



contables, con el fin de diseñar los procedimientos de auditoría que sean adecuados, en función de las circunstancias, y no con la finalidad de expresar una opinión sobre la eficacia del control interno de la Fundación. Una auditoría también comprende una evaluación de la adecuación de las políticas contables aplicadas, de la razonabilidad de las estimaciones contables realizadas por el Consejo de Administración de la Fundación y de la presentación de los estados contables en su conjunto.

Consideramos que los elementos de juicio que hemos obtenido proporcionan una base suficiente y adecuada para fundamentar nuestra opinión de auditoría.

### Opinión

En nuestra opinión, los estados contables adjuntos presentan razonablemente, en todos sus aspectos significativos, la situación patrimonial de Fundación Tzedaká al 31 de diciembre de 2020, así como sus recursos y gastos, la evolución de los fondos sociales y el flujo de su efectivo correspondiente al ejercicio terminado en esa fecha, de conformidad con las normas contables profesionales argentinas.

### Informe sobre cumplimiento de disposiciones vigentes

En cumplimiento de disposiciones vigentes informamos que:

- a) los presentes estados contables de Fundación Tzedaká surgen de registros contables llevados en sus aspectos formales de conformidad con normas legales; excepto en cuanto a que se encuentran pendientes de transcripción: (i) los presentes estados contables y otra información requerida en el Libro Inventario y Balances y (ii) los asientos contables correspondientes al mes de diciembre de 2020 en el Libro Diario;
- b) al 31 de diciembre de 2020 la deuda devengada a favor del Sistema Integrado Previsional Argentino de Fundación Tzedaká que surge de los registros contables de la Fundación ascendía a \$ 4.005.485, no siendo exigible a dicha fecha;
- c) hemos aplicado los procedimientos sobre prevención de lavado de activos y financiación del terrorismo para Fundación Tzedaká previstos en las correspondientes normas profesionales emitidas por el Consejo Profesional de Ciencias Económicas de la Ciudad Autónoma de Buenos Aires.

Ciudad Autónoma de Buenos Aires, 16 de junio de 2021

PRICE WATERHOUSE & CO. S.R.L.

(Socio)

C.P.C.E.C.A.B.A. T° 1 F° 17  
Dr. Pablo Boruchowicz  
Contador Público (CBA)  
C.P.C.E.C.A.B.A. T° 152 F° 118

Ciudad Autónoma de Buenos Aires, 23 de junio de 2021

Legalizamos de acuerdo con las facultades otorgadas a este CONSEJO PROFESIONAL por las leyes 466 (Art. 2, Inc, D y J) y 20488 (Art. 21, Inc. I) la actuación profesional de fecha 16/06/2021 referida a un Estado Contable Ej. Regular/ Irregular de fecha 31/12/2020 perteneciente a FUNDACIÓN TZEDAKA Fund. CUIT 30-64666369-1, intervenida por el Dr. PABLO BORUCHOWICZ. Sobre la misma se han efectuado los controles de matrícula vigente y control formal de dicha actuación profesional de conformidad con lo previsto en la Res. C. 236/88, no implicando estos controles la emisión de un juicio técnico sobre la actuación profesional.

Datos del matriculado

Dr. PABLO BORUCHOWICZ

Contador Público (U.B.A.)

CPCECABA T° 152 F° 118

Firma en carácter de socio

PRICE WATERHOUSE & CO. S.R.L.

T° 1 F° 17

SOCIO



*Esta actuación profesional ha sido gestionada por el profesional interviniente a través de internet y la misma reúne los controles de matrícula vigente, incumbencias y control formal de informes y certificaciones (Res. C. 236/88). El receptor del presente documento puede constatar su validez ingresando a [www.consejo.org.ar/certificaciones/validar.htm](http://www.consejo.org.ar/certificaciones/validar.htm) declarando el siguiente código: guemdgcg*

Legalización N° 960855

